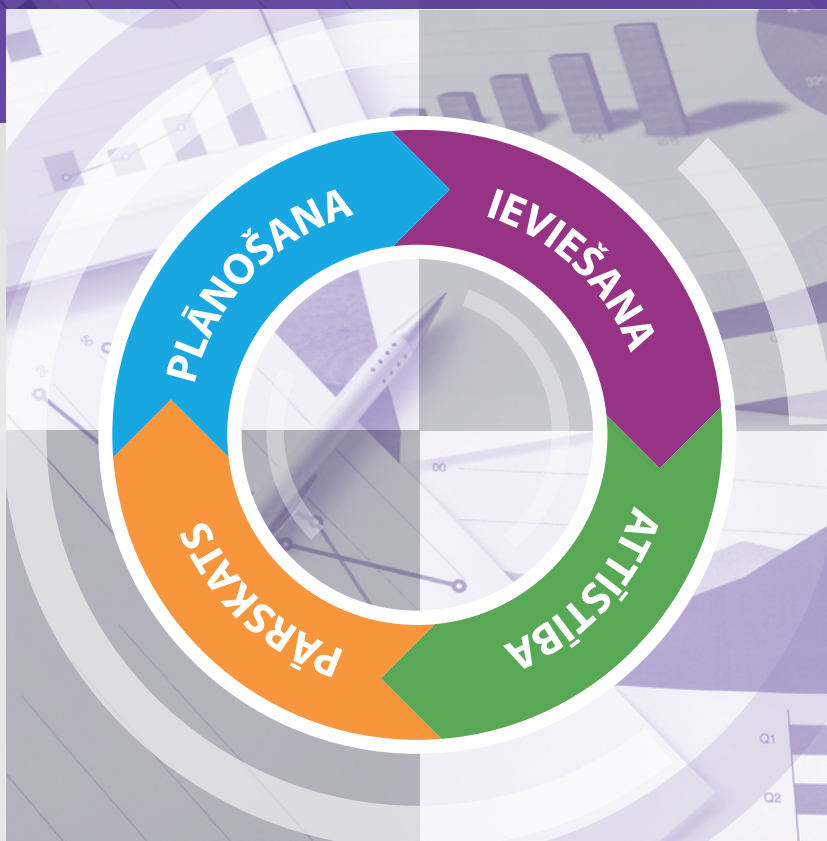


REKOMENDĀCIJAS

EIROPAS KVALITĀTES NODROŠINĀŠANAS
IETVARSTRUKTŪRAS
PROFESIONĀLAJĀ IZGLĪTĪBĀ UN
PROFESIONĀLAJĀ TĀLĀKIZGLĪTĪBĀ
IEVIEŠANAI



REKOMENDĀCIJAS

EIROPAS KVALITĀTES NODROŠINĀŠANAS
IETVARSTRUKTŪRAS
PROFESIONĀLAJĀ IZGLĪTĪBĀ UN
PROFESIONĀLAJĀ TĀLĀKIZGLĪTĪBĀ
IEVIEŠANAI



Izdevums sagatavots Eiropas Komisijas Erasmus+ programmas *Action Grant 2016 – Support to the European Quality Assurance in Vocational Education and Training National Reference Points (EQAVET NRP)* ietvaros, projekta Nr. 574298-EPP-1-2016-1LV-EPPKA3-EQAVET-NRP.

Pārpublicēšanas vai citēšanas gadījumā obligāta atsauce uz šo izdevumu.



Izglītības kvalitātes
valsts dienests



EQAVET

European Quality Assurance
in Vocational Education and Training

Supporting the Implementation of the
European Quality Assurance Reference Framework
for Vocational Education and Training



Līdzfinansē
Eiropas Savienības programma
"Erasmus+"

© Izglītības kvalitātes valsts dienests, 2017

ISBN 978-9934-19-172-5

Rekomendācijas Eiropas kvalitātes nodrošināšanas ietvarstruktūras profesionālajā izglītībā un profesionālajā tālākizglītībā ieviešanai (turpmāk – rekomendācijas) ir izstrādātas Eiropas Komisijas Erasmus+ programmas *Action Grant 2016 – Support to the European Quality Assurance in Vocational Education and Training National Reference Points (EQAVET NRP)* projekta (turpmāk – projekts) ietvaros.

Projekta īstenošanas laikā no 2016. gada jūnija līdz 2017. gada martam tika organizēti pieci semināri un divas diskusijas par EQAVET indikatoru ieviešanas mehānismiem un izglītības kvalitātes kultūras veicināšanu izglītības iestādes pašnovērtējumā. Objektīva viedokļa gūšanai tika iesaistīti profesionālās izglītības iestāžu pārstāvji un nozaru eksperti, kā arī Akadēmiskā informācijas centra, Latvijas Nacionālā kultūras centra, Valsts izglītības satura centra un citu institūciju pārstāvji.

Šis izdevums ir izstrādāts kā papildinājums un skaidrojums indikatoru aprakstiem, kas ietverti „Metodiskajos ieteikumos profesionālās izglītības un vispārējās izglītības iestāžu pašvērtēšanai” (skatīt: http://viaa.gov.lv/library/files/original/06_IKVD_Metod_iet_pasvertesanai.pdf).

Rekomendāciju mērķauditorija ir profesionālās izglītības īstenojamie, sociālie un sadarbības partneri un citas personas, kuras iesaistītas profesionālās izglītības kvalitātes nodrošināšanā.

Pielikumā pievienotas anketas izglītojamiem, absolventiem, prakses vadītājiem un darba devējiem par apgūto prasmju izmantošanu darba vietā, kā arī anketas nozaru, valsts un pašvaldību iestāžu pārstāvjiem par profesionālās izglītības un profesionālās tālākizglītības programmu pieprasījuma apzināšanu darba tirgū. Anketas paredzēts izmantot EQAVET indikatoru datu ieguvei, apkopošanai un analīzei.

Saturs

Ievads

5

Eiropas kvalitātes nodrošināšanas
ietvarstruktūra profesionālajā
izglītībā un profesionālajā
tālākizglītībā (*EQAVET*)

7

Izglītības kvalitātes indikatori
un to nozīme *EQAVET* kvalitātes
vērtēšanas rekomendācijās

10

Informācijas iegūšanas metodes

16

Izglītības kvalitātes indikatori

18

Anketēšanas pārvaldības modeļi

40

Izmantotie avoti

42

Pielikumi

45

Kopš 2013. gada Izglītības kvalitātes valsts dienests (turpmāk – kvalitātes dienests) īsteno Eiropas kvalitātes nodrošināšanas ietvarstruktūras profesionālajā izglītībā un profesionālajā tālākizglītībā (*EQAVET – European Quality Assurance in Vocational Education and Training*) vienoto profesionālās izglītības kvalitātes novērtēšanas indikatoru ieviešanu profesionālās izglītības kvalitātes nodrošināšanai.

Kvalitātes dienests ir *EQAVET* nacionālais koordinācijas punkts Latvijā.¹ Viens no prioritāriem kvalitātes dienesta mērķiem šajā jomā ir *EQAVET* indikatoru iekļaušana jēgpilnai profesionālās izglītības attīstībai Latvijā. Lai nodrošinātu sadarbību starp dažādām valsts institūcijām un pašvaldību iestādēm, nevalstiskajām organizācijām, profesionālās izglītības iestādēm un darba devējiem, ir organizētas darba grupas un semināri par vienotas izpratnes veidošanu *EQAVET* ietvarstruktūras iekļaušanai profesionālās izglītības kvalitātes nodrošināšanā.

Projekta laikā ir izstrādātas rekomendācijas Eiropas kvalitātes nodrošināšanas ietvarstruktūras profesionālajā izglītībā indikatoru ieviešanas mehānismu izstrādei. Informācijas ieguvei no dažādām mērķauditorijām un datu analīzei tika izmantota anketēšanas metode un izstrādātas sešas aptaujas anketas, kuras aprobētas projekta ietvaros.

Aptverot visas indikatoru rādītāju veidošanā iesaistītās puses, ir izstrādātas sešas aptaujas anketas.

1. *Absolventu aptaujas anketa.* Aptaujas mērķis ir noskaidrot izglītības ieguves procesā iegūtās profesionālās kompetences lietderību, lai izvērtētu profesionālās izglītības satura praktisko lietojumu. Mērķauditorija ir personas, kuras pēdējā gada laikā ir apguvušas profesionālās izglītības programmu/-as. Anketa izmantojama izglītības kvalitātes indikatora – *izglītību ieguvušo nodarbinātība* – datu ieguvei.

1 Ministru kabineta 2013. gada 23. aprīļa noteikumi Nr. 225 „Izglītības kvalitātes valsts dienesta nolikums”. Pieejams: <https://likumi.lv/doc.php?id=256415>

2. *Izglītojamo aptaujas anketa.* Aptaujas mērķis ir noskaidrot izglītības ieguves procesā iegūtās profesionālās kompetences lietderību, lai izvērtētu profesionālās izglītības satura praktisko lietojumu. Mērķauditorija ir profesionālās izglītības iestāžu izglītojamie, kuri atrodas mācību praksē, kvalifikācijas praksē vai apgūst izglītības programmu darba vidē balstītās mācībās. Anketa izmantojama izglītības kvalitātes indikatora – *izglītojamo dalība profesionālās izglītības programmās* – datu ieguvei.
3. *Prakses vadītāju aptaujas anketa.* Aptaujas mērķis ir noskaidrot praktikantu profesionālās kompetences atbilstību darba devēju prasībām. Mērķauditorija ir personas, kuras organizācijās koordinē darba vidē balstītās mācības un/vai kvalifikācijas prakses. Anketa izmantojama izglītības kvalitātes indikatora – *apgūto prasmju izmantošana darba vietā* – datu ieguvei.
4. *Darba devēju aptaujas anketa.* Aptaujas mērķis ir noskaidrot absolventu profesionālās kompetences atbilstību darba devēju prasībām. Mērķauditorija ir organizācijas, kuras nodarbina pēdējā gada laikā profesionālo kvalifikāciju ieguvušu darbinieku. Anketu aizpilda par katru darbinieku, kurš pēdējā gada laikā ieguvis kvalifikāciju. Anketa izmantojama izglītības kvalitātes indikatora – *apgūto prasmju izmantošana darba vietā* – datu ieguvei.
5. *Nozaru pārstāvju aptaujas anketa.* Aptaujas mērķis ir noskaidrot pieprasījumu pēc nozaru speciālistiem. Anketa izmantojama izglītības kvalitātes indikatora – *profesionālās izglītības programmu pieprasījuma apzināšana darba tirgū* – datu ieguvei.
6. *Valsts un pašvaldību iestāžu aptaujas anketa.* Aptaujas mērķis ir noskaidrot pieprasījumu pēc nozaru speciālistiem. Anketa izmantojama izglītības kvalitātes indikatora – *profesionālās izglītības programmu pieprasījuma apzināšana darba tirgū* – datu ieguvei.

Eiropas kvalitātes nodrošināšanas ietvarstruktūra profesionālajā izglītībā un profesionālajā tālākizglītībā (EQAVET)

EQAVET ietvarstruktūra ir izveidota ar mērķi veicināt kvalitatīvāku sākotnējo profesionālo izglītību un profesionālo tālākizglītību, nodrošinot profesionālās izglītības īstenotājus ar kopējiem instrumentiem profesionālās izglītības kvalitātes vadībai, kā arī nodrošināt caurspīdīgumu, saskaņotību un pārnesamību starp daudziem politikas un prakses virzieniem Eiropā, lai sekmētu savstarpēju uzticēšanos, izglītojamo un darba ņēmēju mobilitāti. EQAVET izstrādāja dalībvalstis sadarbībā ar Eiropas Komisiju, un to pieņēma Eiropas Parlaments un Padome 2009. gada 18. jūnijā.²

EQAVET ietvarstruktūra kā kopīgs kvalitātes vadības instruments ir atbalsts izglītības kvalitātes nodrošināšanas sistēmas izveidei, tostarp aicinot izmantot izstrādātos ieteicamo darbību aprakstus un izglītības kvalitātes indikatorus.

EQAVET apvieno Eiropas Savienības un citas dalībvalstis³, sociālos partnerus un Eiropas Komisiju, lai attīstītu un pilnveidotu profesionālās izglītības kvalitāti atbilstoši Eiropas kvalitātes nodrošināšanas ietvarstruktūras mērķiem:

- palīdzēt dalībvalstīm attīstīt efektīvas metodes, lai tiktu īstenota ietvarstruktūras ieviešana;
- iedibināt kvalitātes kultūru, to iestrādājot Eiropas un citos līmeņos ar kvalitātes nodrošināšanas nacionālo koordinācijas punktu un citu EQAVET tīkla dalībnieku palīdzību;

2 Eiropas Parlamenta un Padomes 2009. gada 18. jūnija ieteikums par Eiropas kvalitātes nodrošināšanas pamatprincipu ietvarstruktūras izveidošanu profesionālajai izglītībai un apmācībām. Eiropas Savienības Oficiālais Vēstnesis 2009/C 155/01. Pieejams: [http://eur-lex.europa.eu/legal-content/LV/TXT/HTML/?uri=CELEX:32009H0708\(01\)&from=EN](http://eur-lex.europa.eu/legal-content/LV/TXT/HTML/?uri=CELEX:32009H0708(01)&from=EN)

3 EQAVET dalībvalstis no www.eqavet.eu – Austrija, Beļģija, Bulgārija, Horvātija, Kipra, Čehija, Dānija, Igaunija, Somija, Francija, Vācija, Grieķija, Ungārija, Īrija, Itālija, Latvija, Lietuva, Luksemburga, Malta, Nīderlande, Polija, Portugāle, Rumānija, Slovākija, Slovēnija, Spānija, Zviedrija, Apvienotā Karaliste, Bijusī Dienvidslāvijas Maķedonijas Republika, Turcija, Islande, Lihtenšteina, Norvēģija, Šveice

- atbalstīt dalībvalstis un Eiropas Komisiju monitoringa pasākumos un stratēģiskās sistēmas „Izglītība un apmācība 2020” īstenošanā;
- atbalstīt kvalitātes nodrošināšanas dimensiju Eiropas kvalifikāciju ietvarstruktūras (EQF – *European Qualifications Framework*) un Eiropas kredītsistēmas profesionālajai izglītībai un mācībām (ECVET – *European Credit System for Vocational Education and Training*) darbībā.

EQAVET dalībvalstis un eksperti:

- apmainās ar informāciju un pieredzi diskusiju veidā;
- iniciē savstarpēju zināšanu apmaiņu, mācoties vienam no otra, lai tiktu izstrādāti kopēji principi, atskaites/pārskatu kritēriji, indikatori un instrumenti kvalitātes uzlabošanai profesionālajā izglītībā, kā arī lai tiktu īstenoti ietvarstruktūras mērķi;
- sasniedz kopīgus rezultātus un risinājumus, izstrādājot kvalitātes nodrošināšanas vadlīnijas un kritērijus, iestrādājot kvalitātes uzlabošanas kultūru un līdzatbildības apziņu, lai Eiropā īstenotu ietvarstruktūras mērķus.

Informācija par EQAVET misiju, ietvarstruktūru, indikatoriem, dalībvalstīm un citām aktualitātēm pieejama tīmekļa vietnē www.eqavet.eu

The screenshot displays the EQAVET website interface. At the top left is the EQAVET logo, a blue star with a checkmark, and the text "EQAVET European Quality Assurance in Vocational Education and Training". To the right are links for "Skip to content", "Contact us", and "Links". Below the logo is a navigation menu with items: Home, About EQAVET, Policy Context, What we do, Library, News, and Members' Login Area. The main content area is titled "Welcome to EQAVET" and includes a description of the organization's mission. A "National Reference Points" section features a dropdown menu. A large map of Europe highlights Latvia, with a text box explaining that VET is the responsibility of the Ministry of Education and Science. Below the map are buttons for "Find Out More" and "View Member Index". At the bottom, there are sections for "What We Do" and "What is EQAVET?".

Sākot ar 2013. gada 8. augustu kvalitātes dienests bija iesaistījies Valsts izglītības attīstības aģentūras Eiropas Sociālā fonda darbības programmas „Cilvēkresursi un nodarbinātība” papildinājuma 1.2.1.1.1. apakšaktivitātes projekta „Nozaru kvalifikāciju sistēmas izveide un profesionālās izglītības efektivitātes un kvalitātes paaugstināšana” apakšaktivitātes „Eiropas kvalitātes nodrošināšanas ietvarstruktūras profesionālajā izglītībā un profesionālajā tālākizglītībā (*EQAVET*) ieviešana profesionālajā izglītībā Latvijā” īstenošanā.

Kvalitātes dienests kā *EQAVET* nacionālais koordinācijas punkts Latvijā, ievērojot *EQAVET* sadarbības attīstību un Eiropas Parlamenta un Padomes 2009. gada 18. jūnija ieteikumus par Eiropas kvalitātes nodrošināšanas pamatprincipu ietvarstruktūras izveidošanu profesionālajai izglītībai un apmācībām (2009/C 155/01), ir nodrošinājis izglītības kvalitātes indikatoru ietveršanu Ministru kabineta 2016. gada 20. decembra noteikumos Nr. 831 „Kārtība, kādā akreditē izglītības iestādes, eksaminācijas centrus un citas izglītības likumā noteiktās institūcijas, vispārējās un profesionālās izglītības programmas un novērtē valsts augstskolu, vidējās izglītības iestāžu, valsts un pašvaldību izglītības iestāžu vadītāju profesionālo darbību” (turpmāk – MK noteikumi Nr. 831). Tie paredz, ka profesionālās izglītības iestādēm vai izglītības iestādēm, kuras īsteno profesionālās izglītības programmas, aprakstoši jāapkopo izglītības kvalitātes indikatoriem atbilstošie dati, iekļaujot informāciju izglītības iestādes pašnovērtējuma ziņojumā.

Izglītības kvalitātes indikatori un to nozīme EQAVET kvalitātes vērtēšanas rekomendācijās

Indikators ir vispārīgs termins, ko izmanto, lai raksturotu pārmaiņu ietekmi uz kādu programmu, politiku vai sociālekonomisko situāciju, t.i., kāda konkrēta jautājuma skaitliski vai aprakstoši veikts vērtējums.

Izglītības kvalitātes indikators ir izglītības iestādes vispārējā stāvokļa vai snieguma rādītājs kādā no iestādes darbības jomas kritērijiem. To kopums sniedz objektīvu izglītības iestādes apstākļu, procesu un rezultātu vērtējumu, raksturojot sniegtās izglītības kvalitāti un identificējot problēmas izglītības iestādes darbībā un izglītības programmas īstenošanā.⁴

Lai paaugstinātu profesionālās izglītības kvalitāti un veicinātu tās atbilstību darba tirgus vajadzībām, kā arī lai sekmētu izglītojamo interesi par profesionālo izglītību, Latvijā no 2011. gada līdz 2015. gadam tika sagatavoti vairāki materiāli profesionālās izglītības satura pilnveidei, kā arī izveidotas 12 nozaru ekspertu padomes, izstrādātas/pilnveidotas 22 profesionālās izglītības pamatprogrammas un 34 profesionālās tālākizglītības programmas, izstrādāti/pilnveidoti 80 profesiju standarti, izstrādāts kvalifikācijas eksāmenu saturs 32 profesionālajām kvalifikācijām, izveidota e-vide vienotai izpratnei par nozaru kvalifikāciju sistēmas un profesionālās izglītības sasaisti.⁵

Šobrīd viena no profesionālās izglītības attīstības aktualitātēm ir izglītojamo proporcijas līdzsvarošana profesionālajā un vispārējā vidējā izglītībā par labu profesionālajai izglītībai no attiecības 38,1/61,9 (2013./2014. mācību gadā) uz attiecību 50/50 2020. gadā.⁶

4 *Metodiskie ieteikumi profesionālās izglītības un vispārējās izglītības iestāžu pašvērtēšanai.* Rīga : Valsts izglītības attīstības aģentūra, 2015, 60. lpp. (ESF projekts „Nozaru kvalifikācijas sistēmas izveide un profesionālās izglītības efektivitātes un kvalitātes paaugstināšana”)

5 VIAA veido Latvijas nozaru kvalifikācijas sistēmu. Pieejams: http://www.viaa.gov.lv/lat/es_fondu_projekti/nozaru_kvalifikācijas_sistema/

6 *Izglītības attīstības pamatnostādnes 2014.–2020. gadam.* Pieejamas: <https://m.likumi.lv/doc.php?id=266406>

Lai palielinātu izglītojamo skaitu profesionālajā izglītībā, tiek īstenoti pasākumi profesionālās izglītības pievilcības veicināšanai, piemēram, profesionālās izglītības iestāžu tīkla sakārtošana un infrastruktūras modernizēšana. Daļā izglītības iestāžu ir sākti darba vidē balstītu mācību elementu ieviešana, kas paredz ciešu teorētisko mācību un reālās darba vides sasaisti, turpinās sarunas ar darba devēju organizācijām par iespējām iesaistīt darba vidē balstītās mācībās lielāku uzņēmumu skaitu, tam paredzot motivējošus nosacījumus.

Tomēr jāņem vērā, ka pārmaiņu ietekme var būt gan pozitīva, gan negatīva, turklāt tā var būt gan iepriekš paredzēta, gan neparedzēta. Izglītības kvalitātes indikatori ir noderīgi arī tāpēc, ka pēc savākto datu analīzes tie ir saprotami un ātri izmantojami.

Svarīgi nodrošināt lietotājiem piekļuvi datiem un iespējas to izmantošanai. Piekļuve datiem nodrošina iespēju veidot objektīvu secinājumu.

Atsevišķs indikators pats par sevi nerāda, vai izglītības iestādē ir laba vai slikta izglītības kvalitāte. To var parādīt tikai visi indikatori kopā.

EQAVET izglītības kvalitātes indikatori

- Kvalitātes nodrošināšanas būtiskums profesionālās izglītības un profesionālās tālākizglītības programmu sniedzējiem.
- Pedagogu dalība profesionālās kompetences pilnveidē.
- Dalība profesionālās izglītības programmās.
- Profesionālo izglītību ieguvušie.
- Absolventu nodarbinātība.
- Apgūto prasmju izmantošana darba vietā.
- Bezdarba līmenis.
- Riska grupu iekļaušanās profesionālajā izglītībā.
- Profesionālās izglītības un profesionālās tālākizglītības programmu pieprasījuma apzināšana darba tirgū.
- Profesionālās izglītības un profesionālās tālākizglītības programmu pieejamības veicināšana.

EQAVET indikatori ir savstarpēji saistīti, un katrs no tiem ietekmē pārējos. To mērķis ir risināt prioritārus izglītības politikas un prakses uzdevumus profesionālajā izglītībā.

Šobrīd izglītības kvalitātes indikatori nav lietojami kā *EQAVET* dalībvalstu salīdzināšanas kritēriji, tomēr to izmantošana var būt labs atskaites punkts ceļā uz profesionālās izglītības kvalitātes nodrošināšanas pilnveidi.

EQAVET indikatoru lietošana profesionālajā izglītībā ir daudzdimensionāla parādība. Visu *EQAVET* indikatoru kopums ir jāpiemēro kvalitātes cikla dažādos posmos nevis kā neatkarīgas vienības, bet gan kā integrēta kvalitātes nodrošināšanas sistēmas daļa. Tādā veidā indikatori rada kopīgu izpratni par vienotu pamatu profesionālās izglītības kvalitātes nodrošināšanai, kā arī var palīdzēt ieinteresētajām pusēm iegūto datu apstrādes un analīzes rezultātā pieņemt lēmumus, izmantojot atbilstošu informāciju un pierādījumus.

EQAVET izglītības kvalitātes indikatoru mērķis ES līmenī ir risināt šādus prioritārus izglītības politikas un prakses uzdevumus profesionālajā izglītībā un profesionālajā tālākizglītībā:

- nodrošināt nodarbinātību,
- saskaņot piedāvājumu un pieprasījumu pēc kompetences, kvalifikācijas, nodrošinot iekļaujošas profesionālās izglītības pieejamību.

MK noteikumu Nr. 831 25. punktā noteikts, ka profesionālās izglītības iestāde vai izglītības iestāde, kura īsteno profesionālās izglītības programmu (izņemot izglītības iestādi, kura īsteno profesionālās ievirzes izglītības programmu), pašnovērtējuma ziņojumā iekļauj informāciju par šādiem **izglītības kvalitātes indikatoriem**:

- pedagoģu dalība profesionālās kompetences pilnveidē;
- izglītojamo dalība profesionālās izglītības programmās;
- profesionālo izglītību ieguvušie;
- izglītību ieguvušo nodarbinātība;
- apgūto prasmju izmantošana darba vietā;
- riska grupu iekļaušanās profesionālajā izglītībā;

- profesionālās izglītības programmu pieprasījuma apzināšana darba tirgū;
- profesionālās izglītības programmu pieejamības veicināšana.

Izglītības iestāde informāciju par izglītības kvalitātes indikatoriem pašnovērtējuma ziņojumā iekļauj atbilstoši MK noteikumos Nr. 831 noteiktām kvalitātes vērtējuma jomām un kritērijiem.

Izglītības kvalitātes indikatori	Kvalitātes novērtēšanas jomas un kritēriji
Pedagogu dalība profesionālās kompetences pilnveidē	22.6. izglītības iestādes resursi: 22.6.2. personālrresursi.
Izglītojamo dalība profesionālās izglītības programmās	22.4. atbalsts izglītojamiem: 22.4.1. psiholoģiskais atbalsts, sociālpedagoģiskais atbalsts; 22.4.2. izglītojamo drošības garantēšana (drošība un darba aizsardzība); 22.4.3. atbalsts personības veidošanā; 22.4.4. atbalsts karjeras izglītībā; 22.4.5. atbalsts mācību darba diferenciacijai; 22.4.6. atbalsts izglītojamiem ar speciālām vajadzībām; 22.4.7. sadarbība ar izglītojamā ģimeni.

Izglītības kvalitātes indikatori	Kvalitātes novērtēšanas jomas un kritēriji
Profesionālo izglītību ieguvušie	22.2. mācīšana un mācīšanās: 22.2.1. mācīšanas kvalitāte; 22.2.2. mācīšanās kvalitāte; 22.2.3. vērtēšana kā mācību procesa sastāvdaļa.
Izglītību ieguvušo nodarbinātība	22.3. izglītojamo sasniegumi: 22.3.1. izglītojamo sasniegumi ikdienas darbā; 22.3.2. izglītojamo sasniegumi valsts pārbaudes darbos.
Apgūto prasmju izmantošana darba vietā	22.3. izglītojamo sasniegumi: 22.3.1. izglītojamo sasniegumi ikdienas darbā; 22.3.2. izglītojamo sasniegumi valsts pārbaudes darbos.
Riska grupu iekļaušanās profesionālajā izglītībā	22.4. atbalsts izglītojamiem: 22.4.1. psiholoģiskais atbalsts, sociālpedagoģiskais atbalsts; 22.4.2. izglītojamo drošības garantēšana (drošība un darba aizsardzība); 22.4.3. atbalsts personības veidošanā; 22.4.4. atbalsts karjeras izglītībā; 22.4.5. atbalsts mācību darba diferenciacijai; 22.4.6. atbalsts izglītojamiem ar speciālām vajadzībām; 22.4.7. sadarbība ar izglītojamā ģimeni.

Izglītības kvalitātes indikatori	Kvalitātes novērtēšanas jomas un kritēriji
<p>Profesionālās izglītības programmu pieprasījuma apzināšana darba tirgū</p>	<p>22.1. mācību saturs – iestādes īstenotās izglītības programmas. 22.7. izglītības iestādes darba organizācija, vadība un kvalitātes nodrošināšana: 22.7.1. izglītības iestādes darba pašvērtēšana un attīstības plānošana; 22.7.2. izglītības iestādes vadības darbs un personāla pārvaldība; 22.7.3. izglītības iestādes sadarbība ar citām institūcijām.</p>
<p>Profesionālās izglītības programmu pieejamības veicināšana</p>	<p>22.4. atbalsts izglītojamiem: 22.4.1. psiholoģiskais atbalsts, sociālpedagoģiskais atbalsts; 22.4.2. izglītojamo drošības garantēšana (drošība un darba aizsardzība); 22.4.3. atbalsts personības veidošanā; 22.4.4. atbalsts karjeras izglītībā; 22.4.5. atbalsts mācību darba diferenciacijai; 22.4.6. atbalsts izglītojamiem ar speciālām vajadzībām; 22.4.7. sadarbība ar izglītojamā ģimeni; 22.5. izglītības iestādes vide: 22.5.1. mikroklimats; 22.5.2. fiziskā vide un vides pieejamība.</p>

Informācijas iegūšanas metodes

Datu ieguves procesam jābūt skaidram, strukturētam un atbilstošam kopējā pētījuma (monitoringa) mērķim. Iegūtajiem datiem jānodrošina mērījuma validitāte⁷ un drošums.⁸

Lai sasniegtu izvirzīto mērķi, ieteicams izstrādāt kompleksu mērījumu metodoloģiju, kuru veido četras secīgas grupas – datu ieguve (t.sk. izlases veidošana), datu glabāšana, datu analīze un rezultātu interpretācija. Katrā grupā ietverti vairāki jautājumi, kas būtiski atvieglo datu vākšanas procesu.

Datu ieguve	Datu analīze
<ul style="list-style-type: none">• Datu avots?• Kā dati tiks iegūti?• Kad tiks sākta datu ieguve?• Cik bieži dati tiks iegūti?• Cik izmaksās datu ieguve?• Kas nodrošinās datu ieguvī?	<ul style="list-style-type: none">• Kāda veida datu analīze tiks izmantota?• Kas veiks iegūto datu analīzi?• Kā iegūtie dati tiks salīdzināti?
Datu glabāšana	Rezultātu interpretācija
<ul style="list-style-type: none">• Kāda datu glabāšanas sistēma tiks izmantota?• Kā tā [sistēma] tiks uzstādīta?• Kādi iespējamie IT risinājumi ir pieejami?• Kā vislabāk apmierināt ieinteresēto pušu vajadzības un palīdzēt izglītojamiem?• Vai sistēma ietvers datus par vairākiem gadiem vai tikai nesen iegūtos?• Vai sistēma palīdzēs ieinteresētajām pusēm maksimāli izmantot iegūto informāciju?	<ul style="list-style-type: none">• Kas ziņos par iegūto informāciju?• Kam ziņos?• Kas izmantos iegūto informāciju?

Datu ieguves procesā iespējams izmantot dažādus datu ieguves veidus.

7 Validitāte raksturo mērīšanas spēju nomērīt tieši to, ko ar šo mērīšanas instrumentu ir paredzēts mērīt (Geske, A., Grīnfelds, A. *Testu teorijas elementi izglītībā*. Rīga : Valsts izglītības attīstības aģentūra, 2010, 38. lpp.)

8 Drošums raksturo mērījuma rezultātu atkārtojamību, lietojot mērīšanas instrumentu atkārtoti vienam un tam pašam respondentam (Geske, A., Grīnfelds, A. *Testu teorijas elementi izglītībā*. Rīga : Valsts izglītības attīstības aģentūra, 2010, 42. lpp.)

Kvantitatīvo datu ieguvei:

1. testēšana – mērķgrupas zināšanu un prasmju novērtēšana, piemēram, OECD PISA pētījumu programmā;⁹
2. skaitīšana – datu vākšana par katru grupas vai populācijas vienību (piemēram, tautas skaitīšana);
3. intervēšana – intervijā iegūto datu kvantitatīva datu apstrāde, balstoties uz iepriekš izstrādātu metodoloģiju;
4. kontentanalīze – dokumentu un citu ilustratīvu avotu analīze, meklējot attiecīgās pazīmes, kas nodrošina pētījuma mērķu sasniegšanu;
5. administratīvie dati – dati, kas iegūti, pateicoties kādas institūcijas vai organizācijas ikdienā veiktajām darbībām (piemēram, uzņemšanas dati);
6. longitudinālais pētījums – dati, kas iegūti, regulāri veicot anketēšanu vai regulāri veicot anketēšanu un pārrunas ar aptaujāto izlasi, vai intervējot informatoru par noteiktiem būtiskiem jautājumiem.

Kvalitatīvo datu vākšanai:

1. aptauja/anketēšana – jautājumu un citu aicinājumu sērija ar mērķi iegūt informāciju no respondentiem (piemēram, no profesionālajā izglītībā ieinteresētajām pusēm);
2. intervija – divu vai vairāku cilvēku saruna, kuras laikā jautājumus uzdod intervētājs, lai iegūtu informāciju no intervējamā;
3. fokusa grupa – tiek apzināts grupas viedoklis/attieksme pret produktu, pakalpojumu, jēdzienu, ideju u.c.;
4. novērojums – izglītojamajam vai izglītojamo grupai tiek lūgts veikt īpašu uzdevumu vai darbību, lai novērotu viņu uzvedību, procesus, darbplūsmu utt. reālās dzīves situācijās (piemēram, darba vietā);
5. gadījuma izpēte – papildus iegūta informācija, kas nodrošina kontekstu citiem datiem, veidojot labāku izpratni par to, kas notika un kāpēc (piemēram, rezultativitātes datiem).

9 PISA pētījums: Latvijas skolēnu zināšanu līmenis turpina uzlaboties. Pieejams: http://sf.viaa.gov.lv/lat/viaa_istenotie_projekti/atbalsts_petijumiem_12232/?t_l_id=295&tis_id=313

Izglītības kvalitātes indikatori

izglītības kvalitātes indikators
PEDAGOGU DALĪBA PROFESIONĀLĀS KOMPETENCES PILNVEIDĒ

(EQAVET 2. indikators)¹⁰

Indikatora definīcija

- Profesionālo mācību priekšmetu pedagogu (skolotāju) daļa no kopējā reģistrēto profesionālo mācību priekšmetu pedagogu skaita, kas piedalās akreditētās izglītības programmās.
- Līdzekļu daudzums, kas katru gadu tiek ieguldīts profesionālo mācību priekšmetu pedagogu profesionālās kvalifikācijas pilnveidē.

Izglītības kvalitātes indikatora rādītāju apkopojumam par izglītības iestādes pedagogu profesionālās kompetences pilnveidi izmantojama papildināta tabula no „Metodiskajiem ieteikumiem profesionālās izglītības un vispārējās izglītības iestāžu pašvērtēšanai”.

Izglītības iestādē īstenotās izglītības programmas nosaukums	Pedagogu skaits izglītības programmā	Pedagogu skaits, kuri ir piedalījušies profesionālās kompetences pilnveidē	Ieguldītie līdzekļi pedagogu profesionālās kompetences pilnveidē
--------------------------------------------------------------	--------------------------------------	----------------------------------------------------------------------------	------------------------------------------------------------------

Pedagogu dalība profesionālās kompetences pilnveidē visbiežāk dalāma grupās pa jomām: piemēram, mākslas jomas pedagogi, mežsaimniecības jomas pedagogi u.c., kur katras jomas pedagogiem var būt atšķirīga līmeņa pilnveides nepieciešamība (reģiona, valsts, starptautiskā līmeņa). Izglītības iestādes izstrādā savu iekšējo pedagogu

¹⁰ Plašāk skatīt EQAVET mājaslapā: http://www.eqavet.eu/qc/tns/monitoring-your-system/evaluation/EQAVET_indicators/indicator_2.aspx

motivācijas sistēmu profesionālās kompetences pilnveidei, piemēram:

1. izveido novērtēšanas komisiju, kura izvērtē jautājumus par pedagogu profesionālās kompetences pilnveidi;
2. attīsta pedagogu sadarbību ar mācību prakšu vadītājiem;
3. iesaista pedagogus konventa darbā;
4. organizē uzņēmēju dienas izglītības iestādē;
5. nodrošina pedagogu dalību meistarklasēs.

Piedāvājot pedagogu profesionālās kompetences pilnveidi, īpaši svarīgi nodrošināt tās kvalitāti, sadarbojoties ar Valsts izglītības satura centru, augstākās izglītības iestādēm un nozaru ekspertiem. Svarīgi ir neapgrūtināt pedagogus ar pilnveides kvantitāti, bet motivēt pedagogus pilnveidoties atbilstoši mūsdienu darba vides prasībām.

Jautājumi, kuri izmantojami pedagogu profesionālās kompetences pilnveides raksturojumam par indikatoru (avots: www.eqavet.eu)

- Vai tiek nodrošināta pedagogu profesionālās kompetences pilnveide, lai uzlabotu izglītojamo sasniegumus?
- Vai pedagogi iesaistās profesionālo mācību aktivitātēs, lai risinātu noteiktas problēmas, piemēram, mācību pielāgošanu izglītojamiem ar speciālām vajadzībām?
- Kādā mērā notiek sadarbība ar nozari, uzņēmējiem vai plašāku kopienu, pieņemot lēmumus par pedagogu pilnveidi?
- Cik lielā mērā tiek veicinātas pedagogu profesionālās kompetences pilnveides iespējas, lai palielinātu viņu izpratni un zināšanas par mainīgajām darba tirgus prasībām?
- Vai darbinieku un/vai izglītojamo viedoklis tiek ņemts vērā, plānojot darbinieku profesionālo pilnveidi?
- Kā identificē, kuras kompetences ir nepieciešamas, lai ieviestu izvēlēto stratēģiju?
- Vai cilvēkresursu attīstības aktivitātes tiek piemērotas stratēģiskajiem mērķiem un svarīgākajiem procesiem?
- Vai pedagogu profesionālās kompetences pilnveide ir veidota tā,

lai apmierinātu stratēģiskās vajadzības? Kā?

- Vai ir izstrādāta stratēģija un sistemātisks process pedagogu profesionālās kompetences pilnveides attīstībai? Kā?
- Vai pastāv saistība starp dažādiem izglītojamo dalības līmeņiem profesionālās izglītības programmās un šo programmu pieprasījumu? Ja nav saistības, kāpēc?
- Vai pastāv jebkāda saistība starp dalību programmās un izglītojamo sasniegumu līmeni?
- Kādas ir aktuālās tendences dalībai profesionālās izglītības programmās?

izglītības kvalitātes indikators
IZGLĪTOJAMO DALĪBA PROFESIONĀLĀS IZGLĪTĪBAS PROGRAMMĀS

(EQAVET 3. indikators)¹¹

Indikatora definīcija

- **Izglītojamo procentuālais daudzums**, kas pēc pamatzglītības ieguves sāk mācības profesionālās izglītības programmās (ar iegūstamu profesionālo kvalifikāciju).
- **Aktīvo iedzīvotāju skaits** (no 15 līdz 74 gadu vecumam), kas iesaistās profesionālās tālākizglītības programmās.

Lai veicinātu izglītojamo vēlmi mācīties, ir svarīgi vairāki aspekti. Jāņem vērā izglītības programmas pieprasījuma un pieejamības atbilstība mūsdienīgam izglītības saturam. Vienlaikus līdz ar modulārās izglītības programmas īstenošanu varētu efektīvāk veikt izglītojamo diferencēšanu un samazināt izglītību nepabeigušo skaitu. Arī absolventu iesaiste izglītības programmu īstenošanā, piemēram, darba vidē balstītās mācībās, ir izglītojamo mācīšanos motivējošs faktors.

¹¹ Plašāk skatīt *EQAVET* mājaslapā: http://www.eqavet.eu/qc/tns/monitoring-your-system/evaluation/EQAVET_indicators/indicator_3.aspx

Vienlaicīgi tiek iegūtas atbildes uz šādiem jautājumiem:

- Vai pastāv saistība starp dažādiem izglītojamo dalības līmeņiem profesionālās izglītības programmās un šo programmu pieprasījumu? Ja nav saistības, kāpēc?
- Vai pastāv jebkāda saistība starp dalību programmās un izglītojamo sasniegumu līmeni?
- Kādas ir aktuālās dalības tendences profesionālās izglītības programmās?

Izglītības kvalitātes indikatora – *izglītojamo dalība profesionālās izglītības programmās* – datu ieguvei nepieciešams noskaidrot izglītojamo viedokļus, izmantojot anketēšanas metodi (pielikumā „**Izglītojamo aptaujas anketa**”). Anketas izplatīšanai svarīgi ir nodrošināt respondentu izlasi.

Lai anketēšanas dati būtu objektīvi, nepieciešams nodrošināt anketas mērķauditorijas izlases apjomu. Minimālo respondentu skaitu iespējams definēt pēc dažādām pazīmēm – izglītojamo skaits kopā vai izglītības programmu skaits u.c. Aptaujas norisi profesionālās izglītības iestāde nodrošina divos veidos:

1. aptaujas anketas ievieto izglītības iestādes mājaslapā un sociālajos tīklos, nodrošinot to aizpildīšanu tiešsaistē, taču ar nosacījumu, ka tiek garantēta anonimitāte;
2. ja anketa respondentiem tiek izsniegta papīra formā, izglītības iestādē vai prakses uzņēmumā, nepieciešams iekārtot „pastkastīti”, kurā ievietot aizpildītās anketas.

Anketēšanas rezultātu izmantošana izglītības iestādē:

1. anketēšanas rezultātus par izglītojamo apmierinātību ar izvēlēto profesiju un nākotnes plāniem var izmantot vispārējās izglītības un profesionālās izglītības iestāžu karjeras konsultantu un psihologu darbā, lai precīzāk noteiktu izglītojamo piemērotību izvēlētajām profesijām un viņu profesionālās izaugsmes iespējas;
2. anketēšanas rezultātus par izglītības iestādē un prakses laikā iegūto kompetenču un profesionālās sagatavotības līmeni var

- izmantot izglītības programmu teorētisko zināšanu un prakses pilnveidošanai un kvalitātes uzlabošanai;
3. izglītojamo atbildes par prakses vietas atrašanu un izglītības iestādes atbalstu prakses laikā var izmantot izglītības iestādes un prakses uzņēmuma sadarbības uzlabošanai;
 4. izglītojamo viedoklis par prakses ietekmi uz profesionālo sagatavotību un to, kādas prasmes un zināšanas netika iegūtas izglītības procesā un ir papildus jāapgūst, lai strādātu savā profesijā, sniedz priekšstatu par izglītības iestādes darba kvalitāti un pedagogu profesionālās kompetences atbilstību darba tirgus prasībām nozarē un/vai profesijā, kā arī izglītības programmas pilnveides iespējām;
 5. atbildes uz jautājumu par to, kas profesionālās izglītības ieguves laikā bija pats nozīmīgākais, var izmantot profesionālās izglītības prestiža celšanai un popularizēšanai.

izglītības kvalitātes indikators PROFESIONĀLO IZGLĪTĪBU IEGUVUŠIE

(EQAVET 4. indikators)¹²

Indikatora definīcija

- Absolventu skaits (ieguvuši kvalifikāciju) profesionālās izglītības programmās salīdzinājumā ar izglītojamiem, kas sākuši mācības profesionālās izglītības programmās.
- Absolventu skaits (ieguvuši kvalifikāciju) profesionālās tālākizglītības programmās salīdzinājumā ar izglītojamiem, kas sākuši mācības profesionālās tālākizglītības programmās.

Nepieciešamais priekšnoteikums šī izglītības kvalitātes indikatora datu ieguvei, apstrādei un analīzei ir sistematizētas informācijas datubāzes

¹² Plašāk skatīt EQAVET mājaslapā: http://www.eqavet.eu/qc/tns/monitoring-your-system/evaluation/EQAVET_indicators/indicator_4.aspx

izveide. Absolventu reģistra izveide izglītības iestādē var atvieglot nepieciešamo datu iegūvi, apkopošanu un analīzi. Absolventu reģistra informācija izmantojama izglītības kvalitātes indikatora – *profesionālo izglītību ieguvušie* – un izglītības kvalitātes indikatora – *izglītību ieguvušo nodarbinātība* – datu statistiskai analīzei.

Datu statistiskai apstrādei izmantojami rādītāji par:

1. profesionālās tālākizglītības programmu absolventiem (sadalot apakšgrupās pēc paša izglītojamā apmaksātas mācīšanās vai darba devēja finansējuma, vai valsts finansējuma profesionālo izglītību ieguvušajiem);
2. sākotnējo profesionālo izglītību ieguvušajiem:
 1. informācija par izglītības programmā uzņemto izglītojamo skaitu un tiem, kas pabeidza mācības, iegūstot kvalifikāciju;
 2. darbs ar dažādu priekšzināšanu līmeņu noteikšanu, uzņemot izglītojamos;
 3. profesionālās kvalifikācijas eksāmenu rezultātu izvērtēšana.

Svarīgi! Informācija par ārpus formālās izglītības sistēmas apgūtās profesionālās kompetences novērtēšanas ceļā profesionālo kvalifikāciju ieguvušajām personām jāanalizē atsevišķi, jo šīs personas netiek uzņemtas izglītības iestādē un nav izglītojamie.



Iegūto datu analīzes rezultātā izglītības iestāde pašnovērtējumā sniedz atbildes uz šādiem indikatoru raksturojošiem jautājumiem:

- Vai atšķirīgas izglītojamo grupas ar atšķirīgām vajadzībām, ieskaitot izglītojamos ar speciālām vajadzībām, sekmīgi absolvē profesionālās izglītības programmas? Ja ne, kā profesionālās izglītības sniedzējs var to mainīt?
- Kāpēc izglītojamie nepabeidz mācības profesionālās izglītības programmās?
- Kāda informācija raksturo absolventu izglītības līmeņa kvalitāti (piemēram, nodarbinātība)?
- Kādas ir jaunākās tendences izglītības programmu absolvēšanā (to skaitā izglītojamiem ar speciālām vajadzībām)?

- Kā iespējams izmantot informāciju, lai uzlabotu esošo situāciju?
- Kādi pierādījumi (ko iespējams iegūt) raksturo izglītības programmu pieejamību un pievilcību, īpaši saistībā ar izglītojamiem ar speciālām vajadzībām?
- Vai, īstenojot izglītības programmu, tiek ņemtas vērā izglītojamo, īpaši izglītojamo ar speciālām vajadzībām, individuālās vēlmes un vajadzības?
- Vai tiek noteikti dažādi izglītojamo ar speciālām vajadzībām riska faktori un vajadzības?
- Kā iespējams veicināt izglītojamo ar speciālām vajadzībām dalību profesionālās izglītības programmās, ieskaitot pielāgotās mācības?

izglītības kvalitātes indikators IZGLĪTĪBU IEGUVUŠO NODARBINĀTĪBA

(EQAVET 5. indikators)¹³

Indikatora definīcija

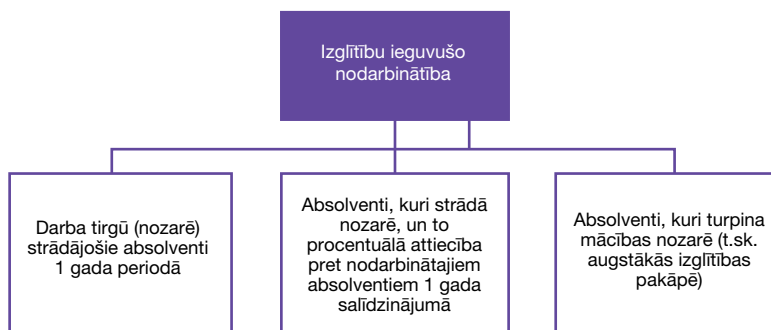
- Profesionālās izglītības programmu absolventu proporcija, kuri nonākuši darba tirgū vai turpina izglītību (ieskaitot augstāko izglītību), vai izvēlējušies citu mērķi 12–36 mēnešu laikā pēc izglītības programmas beigām.
- Profesionālās izglītības programmu absolventu skaits, kuri ir nodarbināti gada laikā pēc izglītības programmas beigām.

Indikatoru raksturojošie rādītāji

- Profesionālās izglītības izglītojamo mērķis noteiktā laikā pēc mācību pabeigšanas atkarībā no programmas veida un individuālajiem kritērijiem.

¹³ Plašāk skatīt EQAVET mājaslapā: http://www.eqavet.eu/qc/tns/monitoring-your-system/evaluation/EQAVET_indicators/indicator_5.aspx

- **Nodarbināto izglītojamo daļa** noteiktā laikā pēc izglītības pabeigšanas atkarībā no programmas veida un individuālajiem kritērijiem.



Profesionālo izglītību un profesionālo kvalifikāciju ieguvušo nodarbinātības pamatā ir kvalitatīva profesionālā izglītība un iepriekš īstenota/neīstenota karjeras izglītība. Nepieciešamais priekšnoteikums izglītības kvalitātes indikatora – *izglītību ieguvušo nodarbinātība* – datu ieguvei, apstrādei un analīzei ir sistematizētas informācijas datubāzes izveide. Absolventu reģistra izveide izglītības iestādē var atvieglot nepieciešamo datu ieguvei, apkopošanu un analīzi. Absolventu reģistra informācija izmantojama izglītības kvalitātes indikatora – *profesionālo izglītību ieguvušie* – un izglītības kvalitātes indikatora – *izglītību ieguvušo nodarbinātība* – datu statistiskai analīzei.

Šī izglītības kvalitātes indikatora datu apkopojumam „Metodiskajos ieteikumos profesionālās izglītības un vispārējās izglītības iestāžu pašvērtēšanai” ir piedāvāta tabula „Izglītība un nodarbinātība pēc profesionālās kvalifikācijas ieguves”.

iegūtā profesionālā kvalifikācija	Strādā atbilstoši kvalifikācijai	Strādā citā specialitātē/ jomā	Kopā	Turpina izglītību	Nestrādā un nemācās	Piezīmes
-----------------------------------	----------------------------------	--------------------------------	------	-------------------	---------------------	----------

Tabula papildināma ar informāciju par absolventu izglītības turpināšanu augstākās izglītības līmenī, jo ap 40 % absolventu turpina studijas augstākās izglītības iestādēs. Tabulas sadaļā „Piezīmes” norāda iemeslus saistībā ar absolventa karjeras izvēli, ietverot informāciju par darbu nevalstiskās organizācijās un projektos, kā arī citu profesiju vai specializāciju ieguvei.

Izglītības kvalitātes indikatora – *izglītību ieguvušo nodarbinātība* – datu ieguvei nepieciešama absolventu aptauja, izmantojot anketēšanas metodi (pielikumā „**Absolventu aptaujas anketa**”). Par absolventu aptaujas mērķauditoriju uzskatāmas personas, kuras profesionālās izglītības programmas ir apguvušas pēdējo divu gadu laikā. Pirmajā pastāvīgā darba gadā darbinieks ne vienmēr var objektīvi novērtēt savu profesionālo zināšanu, prasmju un iemaņu atbilstību darba tirgus prasībām. Datu salīdzināšanas nolūkā lietderīgi ir veikt absolventu aptauju pēc viena nostrādāta gada un atkārtoti – pēc diviem gadiem. Absolventu anketas respondentu datubāzes veido profesionālās izglītības iestādes, kuras izsniegušas profesionālo kvalifikāciju apliecināšanu dokumentu. Absolventu anketas ieteicams izsūtīt uz absolventu privātajām (ja tādas ir pieejamas), nevis darbavietas e-pasta adresēm, jo anketas aizpildīšana darba laikā, darbavietā un no darbavietas e-pasta adreses var negatīvi ietekmēt respondenta atbilžu objektivitāti. Anketām jābūt pieejamām e-vidē izglītības iestādes mājaslapā, sociālajos tīklos vai jānodrošina to aizpildīšana tiešsaistē. Lai nodrošinātu mērījumu validitāti, kā arī rezultātu reprezentativitāti, nepieciešams atbilstošs anketas izlases apjoms. Kvalitātes kontroli var nodrošināt attiecīgā izglītības iestāde, taču atbilstoši izlases apjoma izvēlētiem kritērijiem anketas administratoram jāspēj norādīt minimālais respondentu skaits no attiecīgās iestādes (kas ir iekļauta izlasē). Minimālo respondentu skaitu iespējams definēt pēc dažādām pazīmēm – absolventu skaits kopā vai izglītības programmu skaits.

Anketēšanas rezultātu izmantošana izglītības iestādē:

1. anketēšanas rezultātus par absolventu nodarbinātību atbilstoši iegūtajai profesionālajai kvalifikācijai var izmantot karjeras konsultāciju kvalitātes novērtēšanai un uzlabošanai vispārējās izglītības un profesionālās izglītības iestādēs;
2. rezultātus par iespējām atrast darbu atbilstošajā nozarē var izmantot darba tirgus nozares/specialitātes situācijas izvērtēšanai, kas ļautu veiksmīgāk plānot uzņemšanu izglītības iestādēs nākamajos mācību gados;
3. rezultātus par izglītības iestādē iegūto kompetenču un profesionālās sagatavotības vērtējumu var izmantot attiecīgu izglītības programmu papildināšanai un pilnveidošanai;

4. rezultātus par apgūto teorētisko profesionālo zināšanu un mācību laikā apgūto prasmju un zināšanu izmantošanu darba vidē var izmantot mācību un prakses programmu pilnveidei;
5. rezultātus par būtiskākajiem ieguvumiem no iegūtās profesionālās izglītības var izmantot profesionālās izglītības prestiža celšanai un jauniešu rosināšanai izvēlēties profesionālo izglītību;
6. sevišķa uzmanība pievēršama anketēšanas rezultātā iegūtajai informācijai par to, kādas darbā nepieciešamas prasmes un zināšanas netika iegūtas izglītības procesā, lai varētu papildināt konkrētās izglītības programmas.

Nodarbinātības statistikas datu ieguvei ieteicams izmantot Centrālās statistikas pārvaldes tīmekļa vietnes www.csb.gov.lv sadaļā „Iedzīvotāji un sociālie procesi” atrodamo aktuālo informāciju par izglītību, aizņemtajām un brīvajām darbavietām konkrētās nozarēs.

iegūto datu analīzes rezultātā izglītības iestāde pašnovērtējumā sniedz atbildes uz šādiem indikatoru raksturojošiem jautājumiem:

- Vai profesionālās izglītības programmu absolventi veiksmīgi atrod darbu?
- Vai profesionālās izglītības programmu absolventi veiksmīgi turpina tālāko izglītību?
- Cik viegli profesionālās izglītības programmas iespējams pielāgot mainīgajām darba tirgus prasībām?

**izglītības kvalitātes indikators
APGŪTO PRASMJU IZMANTOŠANA DARBA VIETĀ**

(EQAVET 6. indikators)¹⁴

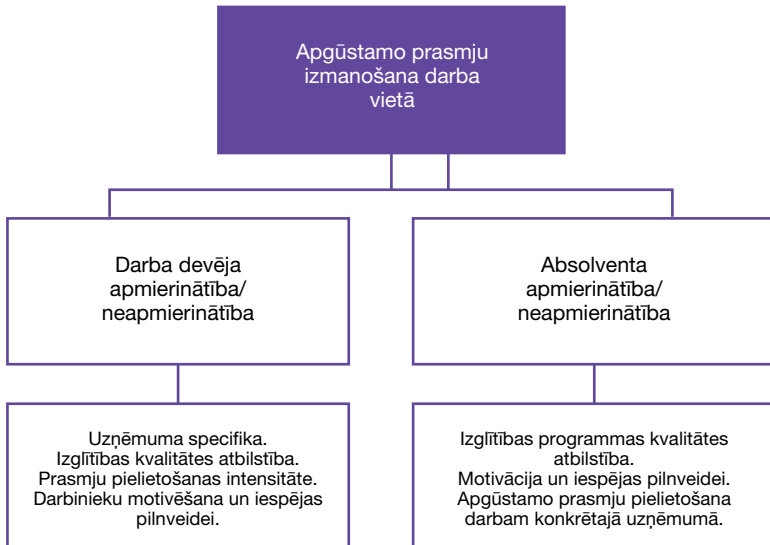
14 Plašāk skatīt EQAVET mājaslapā: http://www.eqavet.eu/qc/tns/monitoring-your-system/evaluation/EQAVET_indicators/indicator_6.aspx

Indikatora definīcija

- Profesionālās izglītības programmu absolventu skaits, kuri strādā izglītībai/kvalifikācijai atbilstošos amatos.
- Darba ņēmēju skaits, kas laika posmā no 12 līdz 36 mēnešiem pēc profesionālās izglītības programmas beigšanas saprot, ka izglītība iegūta atbilstoši pašreizējam amatam.
- Darba devēju skaits, kuri ir apmierināti ar atbilstošu kvalifikāciju un prasītajām kompetencēm.
- Darba devēju skaits, kuri ir apmierināti ar programmu absolventiem kopumā.

Indikatoru raksturojošie rādītāji

- Informācija par nodarbošanos, ko sniedz izglītību ieguvušās personas, ievērojot iegūto izglītību un individuālos kritērijus.
- Personu un darba devēju apmierinātības līmenis ar iegūtajām prasmēm/kompetencēm.



Darba devēju pirmais vērtējums izglītojamā apgūtajām prasmēm notiek jau mācību prakses laikā, kad darba devējs var pārliecināties par izglītojamā iegūto zināšanu un prasmju atbilstību profesionālajai kvalifikācijai. Izglītības iestādē izglītojamo apgūto prasmju atbilstība darba vietai veido ap 60 %. Atlikušie 40 % prasmju ir jāapgūst atbilstoši konkrētās darbavietas specifikai. Tā kā nozaru uzņēmumu atbilstības plānošana notiek vidējā termiņā (apmēram piecu gadu perspektīvā nākotnē), būtiska ir darba devēju un izglītības iestāžu kopīga sadarbība izglītības programmas pilnveidošanai atbilstoši nodarbinātības prasībām, tostarp nākotnē. Darba vidē plānošanu ietekmējošais faktors ir arī nodarbinātības reģionālās atšķirības.

Izglītības kvalitātes indikatora – *apgūto prasmju izmantošana darba vietā* – datu ieguvei nepieciešama darba devēju aptauja, izmantojot anketēšanas metodi (pielikumā „**Darba devēju aptaujas anketa**”) un mācību prakses vadītāju aptauja (pielikumā „**Prakses vadītāju aptaujas anketa**”).


Darba devēju aptaujas anketa

Darba devēju aptauju organizē profesionālās izglītības iestādes, kuru rīcībā ir informācija par absolventu nodarbinātību pie darba devējiem. Par darba devēju aptaujas mērķauditoriju uzskatāmas organizācijas, iestādes un uzņēmumi, kuros strādā pēdējo divu gadu laikā profesionālo kvalifikāciju ieguvušie absolventi. Tādējādi ir iespēja iegūt aktuālo informāciju no konkrētiem respondentiem pēc izlases principa. Aptauja veicama dažādos veidos, piemēram:

1. izsūtot anketu darba devējiem ar norādi konkrētai personai (piemēram, personāla vadītājam) organizācijā/iestādē/uzņēmumā;
2. ievietojot anketu izglītības iestādes mājaslapā un sociālajos tīklos, kā arī nodrošinot tās aizpildīšanu tiešsaistē;
3. izmantojot citus elektroniskos datu apkopošanas rīkus.

Saskaņā ar pētniecības ētikas vispārpieņemtiem principiem un ievērojot jautājumu formulējumu, anketai nav sensitīva rakstura (tostarp tā nesatur sensitīvus fizisko personu datus – informāciju par personas rasi, etnisko izcelsmi, reliģisko, filozofisko un politisko pārliecību, dalību arodbiedrībās, kā arī nesniedz informāciju par personas veselību vai seksuālo dzīvi) un anketai nav jābūt anonīmai. Katram respondentam

(darba devējam) nepieciešams savs identifikācijas kods, ko piešķir anketas administrators. Šādā veidā tiek nodrošināta atbilžu unikalitāte un mērījumu validitāte, kā arī rezultātu reprezentativitāte. Nepieciešams nodrošināt anketas kontrolētu respondentu izlasi un katra respondenta (organizācijas/iestādes/uzņēmuma) unikālu sniegto atbilžu ierakstu bez atkārtojumiem vai ārpus izlases sniegto atbilžu iegūšanu. Izlasē iekļautajiem respondentiem nepieciešama skaidra informācija par attiecīgās anketas aizpildīšanu un tam paredzēto termiņu.



Svarīgi! Izglītības iestādes pēc izglītības kvalitātes indikatora – *apgūto prasmju izmantošana darba vietā* – datu apkopošanas, analīzes un sistematizācijas ar iegūto indikatora aprakstu iepazīstina respondentus. Informācija par šo izglītības kvalitātes indikatoru publicējama pēc saskaņošanas ar darba devējiem.

Prakses vadītāju aptaujas anketa

Prakses vadītājs var būt gan izglītības iestādes darbinieks, gan arī prakses vietas norīkots pārstāvis. Prakses vadītāju aptauju organizē profesionālās izglītības iestādes. Anketēšana veicama sadarbībā ar darba devējiem, pie kuriem izglītojamie ir mācību vai kvalifikācijas praksē, kā arī sadarbībā ar tiem darba devējiem, kuri nodrošina darba vidē balstītas mācības. Aptaujas anketas nosūta konkrētam prakses vadītājam vai organizācijas/iestādes/uzņēmuma personāla vadītājam, kura rīcībā ir informācija par izglītojamo prakses vadītājiem. Vienlaicīgi anketas nepieciešams ievietot izglītības iestādes mājaslapā un sociālajos tīklos, nodrošinot to aizpildīšanu tiešsaistē, taču ar nosacījumu, ka tiek garantēta anonimitāte. Adresējot šo anketu attiecīgajam darba devējam, ir jānodrošina Latvijai reprezentatīva izlase. Atlasot minimāli vienu prakses vadītāju katrā uzņēmumā, veidojas nepieciešamais izlases apjoms. Jāspēj noteikt tādu praktikantu un prakses vadītāju izlasi, kas ietver faktoru, cik ilgi jau norit prakse, lai neizveidotos situācija, ka prakses vadītājam jāatbild uz jautājumiem par praktikantu, kas sadarbojas ar viņu, piemēram, tikai nedēļu.

Anketēšanas rezultātu izmantošana izglītības iestādē:

1. anketēšanas rezultātus, kas rāda **darbinieka** vai **praktikanta** vispārējo profesionālās sagatavotības līmeni, var izmantot profesionālās izglītības kvalitātes novērtēšanai;

2. vērtējumu par **darbinieka** vai **praktikanta** vispārējo profesionālo sagatavotību un informāciju par zināšanām un prasmēm, ko nepieciešams apgūt papildus, sākot praksi organizācijā/iestādē/uzņēmumā, var izmantot mācību programmu pilnveidošanai un kvalitātes uzlabošanai;
3. sniegtās ziņas par to, kam būtu jāpievērš lielāka uzmanība profesionālās izglītības saturā, un vērtējumu par **darbinieka** vai **praktikanta** prasmēm un spējām var izmantot teorētisko zināšanu un prakses programmu pilnveidošanai;
4. informāciju par **darba devēju** vai **prakses vadītāju** vēlmi un iespējām iesaistīties profesionālās izglītības kvalitātes pilnveidē var izmantot izglītības iestāžu un darba devēju organizāciju/iestāžu/uzņēmumu sadarbības uzlabošanai, lai paaugstinātu profesionālās izglītības kvalitāti.

legūto datu analīzes rezultātā izglītības iestāde pašnovērtējumā sniedz atbildes uz šādiem indikatoru raksturojošiem jautājumiem:

- Vai darba devēji un darbinieki vai praktikanti ir apmierināti ar iegūtajām prasmēm/kompetencēm?
- Kā iespējams apmierināt darba devēju un darbinieku vai praktikantu vēlmes un vajadzības?
- Kā uzlabot informācijas aprites mehānismus?
- Kā paaugstināt ieinteresēto pušu apmierinātības līmeni?
- Vai ir pieejami kādi dati, kas liecina, ka prakses vadītāji un darba devēji novērtē darbinieku vai praktikantu zināšanas un prasmes pēc profesionālās izglītības programmas absolvēšanas?

izglītības kvalitātes indikators
RISKA GRUPU IEKĻAUŠANĀS PROFESIONĀLAJĀ IZGLĪTĪBĀ

(EQAVET 8. indikators)¹⁵

15 Plašāk skatīt EQAVET mājaslapā: http://www.eqavet.eu/qc/tns/monitoring-your-system/evaluation/EQAVET_indicators/indicator_8.aspx

Indikatora definīcija

- Dalībnieki un programmas beidzēji no riska grupām, kuras noteiktas Eiropas un nacionālā līmenī, no kopējā dalībnieku un profesionālās izglītības programmas beidzēju skaita.
- Programmas beidzēju skaits no riska grupām, kas noteiktas Eiropas un nacionālā līmenī, salīdzinājumā ar tiem, kas programmu sāk.

Indikatoru raksturojošie rādītāji

- Dalībnieku skaits profesionālajā izglītībā, kas iekļauti riska grupās (noteiktā reģionā vai sektorā) saskaņā ar vecumu un dzimumu.
- Riska grupu panākumu līmenis saskaņā ar vecumu un dzimumu.

Jautājumi par indikatoru (avots: www.eqavet.eu)

1. Vai jūsu izglītības iestādē tiek salīdzināts dažādu izglītojamo grupu sniegums (t.sk. sasniegumi)? Vai izglītojamā sasniegumi tiek salīdzināti ar citu līdzīgu profesionālās izglītības iestādi(-ēm) reģionālā/nacionālā līmenī?
2. Cik veiksmīgi izglītojamie attīsta savas prasmes/kompetences, ieskaitot jaunas prasmes atbilstoši darba tirgus pieprasījumam?
3. Cik ticama ir jūsu iegūtā informācija, lai izdarītu secinājumus par profesionālās izglītības īstenotājiem?
4. Cik atbilstoša ir informācija, kuru izmanto pedagogi, lai uzlabotu izglītojamo sasniegumus un sniegumu, ieskaitot sociāli nelabvēlīgā stāvoklī esošās grupas?

Šajā indikatorā izglītības iestāžu pašnovērtējumu ziņojumos jābalstās uz veiksmes stāstiem, pozitīvajiem sasniegumiem, piemēriem.

legūto datu analīzes rezultātā izglītības iestāde pašnovērtējumā sniedz atbildes uz šādiem indikatoru raksturojošiem jautājumiem:

- Vai atšķirīgas izglītojamo grupas ar atšķirīgām vajadzībām, ieskaitot izglītojamos ar speciālām vajadzībām, sekmīgi absolvē profesionālās izglītības programmas? Ja ne, kā profesionālās izglītības sniedzējs var to mainīt?

- Kāpēc izglītojamie nepabeidz mācības profesionālās izglītības programmās?
- Kāda informācija raksturo absolventu izglītības līmeņa kvalitāti (piemēram, nodarbinātība)?
- Kādas ir jaunākās tendences programmu absolvēšanā (to skaitā izglītojamiem ar speciālām vajadzībām)?
- Kā iespējams izmantot informāciju, lai uzlabotu esošo situāciju?
- Kādi pierādījumi (ko iespējams iegūt) raksturo izglītības programmu pieejamību un pievilcību, īpaši saistībā ar izglītojamiem ar speciālām vajadzībām?
- Vai, īstenojot izglītības programmu, tiek ņemtas vērā izglītojamo, īpaši izglītojamo ar speciālām vajadzībām, individuālās vēlmes un vajadzības?
- Vai tiek noteikti dažādi izglītojamo ar speciālām vajadzībām riska faktori un vajadzības?
- Kā iespējams veicināt izglītojamo ar speciālām vajadzībām dalību profesionālās izglītības programmās, ieskaitot pielāgotās mācības?
- Vai profesionālās izglītības programmu izglītojamie veiksmīgi atrod darbu?
- Vai profesionālās izglītības programmu izglītojamie veiksmīgi turpina tālāko izglītību?
- Cik viegli profesionālās izglītības programmas iespējams pielāgot mainīgajām darba tirgus prasībām?

izglītības kvalitātes indikators
PROFESIONĀLĀS IZGLĪTĪBAS PROGRAMMU PIEPRASĪJUMA
APZINĀŠANA DARBA TIRGŪ

(EQAVET 9. indikators)¹⁶

¹⁶ Plašāk skatīt EQAVET mājaslapā: http://www.eqavet.eu/qc/tns/monitoring-your-system/evaluation/EQAVET_indicators/indicator_9.aspx

Indikatora definīcija

Mehānismi, lai noteiktu darba tirgus aktualitātes:

- **mehānismu veidi**, kas lietoti profesionālās izglītības piedāvājuma aktualizēšanai nākotnes darba tirgus vajadzībām;
- **informācija par mehānismiem**, kas lietoti, lai nodrošinātu ieinteresētās puses ar visjaunāko informāciju par nākotnes darba tirgus vajadzībām.

Indikatoru raksturojošie rādītāji

- Informācija par mehānismiem, kas ļauj noteikt mainīgās prasības dažādos līmeņos.
- To efektivitāte.

Jautājumi par indikatoru (avots: www.eqavet.eu)

1. Kādus mehānismus jūs izstrādājat, lai identificētu izglītojamo mācību vajadzības un vēlmes un darba tirgus prasības (darba devēji, arodbiedrības)?
2. Kā jūs varat paaugstināt profesionālās izglītības vērtību?
3. Kā jūs varat panākt kvalitatīvāku rezultātu nodrošināšanu?
4. Cik lielā mērā jūs izmantojat ievāktu informāciju programmu plānošanā un/vai pārskatīšanā?
5. Kā sabalansēt pieprasījumā un piedāvājumā (ko vēlas mācīties un ko piedāvā mācīties) balstītos paraugus, ieskaitot sociāli nelabvēlīgā stāvoklī esošās grupas?
6. Kā jūs nodrošināt sistemātisku procesu, lai noteiktu un apmierinātu ieinteresēto pušu vajadzības?

Izglītības kvalitātes indikatora – *profesionālās izglītības programmu pieprasījuma apzināšana darba tirgū* – datu ieguvei nepieciešama valsts un pašvaldību iestāžu un nozaru pārstāvju aptauja, izmantojot anketēšanas metodi (pielikumā „**Nozaru pārstāvju aptaujas anketa**”, „**Valsts un pašvaldību iestāžu aptaujas anketa**”).

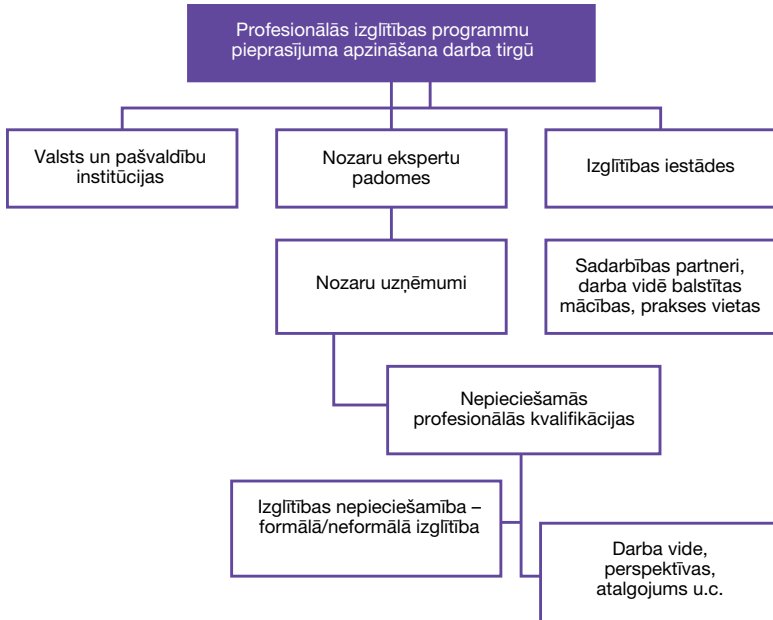
Profesionālās izglītības programmu pieprasījuma apzināšana darba tirgū nodrošināma, aptaujājot atšķirīgas respondentu grupas:

1. valsts un pašvaldību iestādes;
2. nozaru pārstāvjus. Nozaru pārstāvju aptaujā par respondentiem izvēlas nozaru asociācijas, biedrības, nozaru ekspertu padomes, nozaru arodbiedrības u.c. profesionālās organizācijas.

Anketēšanas rezultātu izmantošana:

1. anketēšanas rezultātus par kvalificētu speciālistu nepietiekamību vai piesātinājumu gan nozaru, gan reģionālā griezumā var izmantot karjeras konsultantu darbā vispārējās izglītības un profesionālās izglītības iestādēs un situācijas darba tirgū izvērtēšanai, kas ļautu veiksmīgāk plānot uzņemšanu izglītības iestādēs nākamajos mācību gados;
2. valsts un pašvaldības pārstāvju viedokļus par pasākumiem, kas veicinātu nepieciešamo speciālistu sagatavošanu, sadarbību ar profesionālās izglītības programmas īstenojošām izglītības iestādēm un profesionālās izglītības atpazīstamību sabiedrībā, var izmantot profesionālās izglītības prestiža celšanai un popularitātes veicināšanai, kā arī sadarbības uzlabošanai ar nozaru profesionālajām organizācijām šo jautājumu risināšanā;
3. nozaru pārstāvju viedokļus par sadarbību ar izglītības iestādēm un valsts un pašvaldību iestādēm (ar katru no tām atsevišķi) var izmantot šīs sadarbības objektīvai novērtēšanai un pilnveidošanai.

Statistikas datu ieguvei ieteicams izmantot Nodarbinātības valsts aģentūras tīmekļa vietnē www.nva.gov.lv sadaļās „Dokumenti un statistika” un „Elektroniskie pakalpojumi” pieejamo aktuālo informāciju.



legūto datu analīzes rezultātā izglītības iestāde pašnovērtējumā sniedz atbildes uz šādiem indikatoru raksturojošiem jautājumiem:

- Kādi mehānismi tiek izmantoti, lai noteiktu mācību vajadzības atbilstoši darba tirgum (darba devēji un arodbiedrības)?
- Kā iespējams saprast un paredzēt izmaiņas darba devēju prasībās?
- Cik lielā mērā iegūtā informācija tiek izmantota jaunu programmu plānošanai vai pārskatīšanai?

izglītības kvalitātes indikators
**PROFESIONĀLĀS IZGLĪTĪBAS PROGRAMMU PIEEJAMĪBAS
VEICINĀŠANA**

(EQAVET 10. indikators)¹⁷

Indikatora definīcija

- Plāni/shēmas/programmas, kas izmantotas profesionālās izglītības pieejamības veicināšanai.
- Informācija par profesionālās izglītības sistēmas kapacitāti, lai palielinātu profesionālās izglītības pieejamību.

Indikatoru raksturojošie rādītāji

- Informācija par esošajiem plāniem dažādos līmeņos.
- To efektivitāte.

Šo indikatoru raksturo profesionālās izglītības kvalitātes nodrošināšanā iesaistīto pušu savstarpējā sadarbība visos līmeņos: programmu pieejamība (pilsētas, novada, reģiona līmenī), sistēmas elastīgums, caurlaidība, karjeras attīstības iespējas, neformālās izglītības iespējas, profesionālās izglītības paradigmas maiņa u.c. Ietekmējošo faktoru kopums veido nosacījumus profesionālās izglītības pieejamības veicināšanai. Būtiskākie faktori, kas ietekmē personas izvēli iesaistīties profesionālās izglītības programmu apguvē, ir iekļauti piedāvātajā shēmā.

¹⁷ Plašāk skatīt EQAVET mājaslapā: http://www.eqavet.eu/qc/tns/monitoring-your-system/evaluation/EQAVET_indicators/indicator_10.aspx



Profesionālās izglītības sistēmas kapacitātes veicināšanā ir svarīgs katras profesionālās izglītības iestādes ieguldījums kopīgā attīstībā. To iespējams panākt, ieviešot vienotu pieeju izglītības kvalitātes kultūras veicināšanā. Lai informētu sabiedrību, ir nepieciešams īstenot informatīvas kampaņas par profesionālās izglītības ieguves iespējām.

Jautājumi par indikatoru (avots: www.eqavet.eu)

1. Kādus mehānismus jūs izstrādājat, lai identificētu profesionālās izglītības izglītojamo mācību vajadzības un darba tirgus prasības (darba devēji, arodbiedrības)?

2. Kādā veidā jūs varat darīt vairāk un nodrošināt kvalitatīvus rezultātus?
3. Cik lielā mērā jūs izmantojat iegūto informāciju programmu plānošanā un/vai pārskatīšanā?
4. Kā sabalansēt pieprasījumā un piedāvājumā balstītos piemērus, ieskaitot sociāli nelabvēlīgā stāvoklī esošās grupas?
5. Kā jūs nodrošināt sistemātisku procesu, lai noteiktu un apmierinātu ieinteresēto pušu vajadzības?

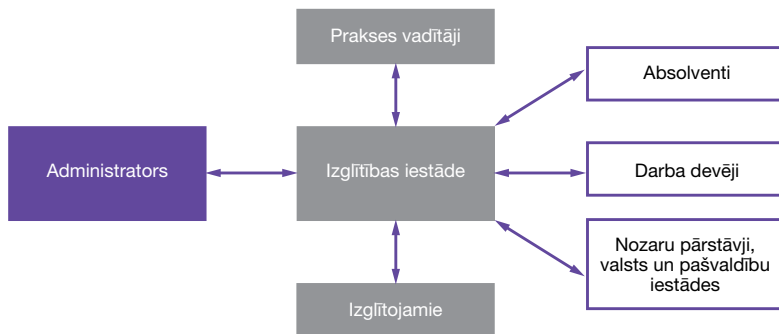
Jautājumi par profesionālās izglītības pieejamības veicināšanai izmantojamiem mehānismiem

1. Kādi pasākumi tiek veikti, lai palielinātu profesionālās izglītības programmu pievilcību?
2. Cik veiksmīgi šie pasākumi darbojas?
3. Cik lielā mērā jaunās vai pārskatītās profesionālās izglītības programmas atbilst paradigmas maiņai darba tirgū, ieskaitot profesionālās izglītības programmu pielāgošanu izglītojamiem ar speciālām vajadzībām?
4. Kādi pierādījumi liecina par programmu pieejamību un pievilcību, īpaši attiecībā uz izglītojamiem ar speciālām vajadzībām?

Anketēšanas pārvaldības modeļi

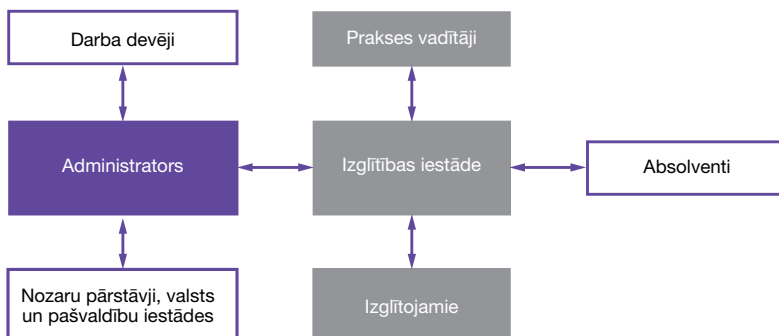
Projektā ir izstrādāti divi anketēšanas pārvaldības modeļu piemēri izglītības kvalitātes indikatoru datu ieguvei un apkopošanai.

Anketēšanas pārvaldības modelis – A



A modelī galvenais datu ieguves nodrošinātājs ir izglītības iestāde, kura veic visu mērķauditoriju anketēšanu un datu informācijas apkopošanu, kā arī nodrošina apkopoto datu pieeju administratoram. Iespējamie riski A modeļa piemērā ir anketēšanas respondentu izlases apjoma sasniegšana, kā arī datu ieguves un apstrādes termiņu kontroles nodrošinājums.

Anketēšanas pārvaldības modelis – B



B modelī paredzēta anketēšanas dalīta pārvaldība, kurā izglītības iestāde nodrošina datu ieguvī no izglītojamiem, absolventiem un prakses vadītājiem un to analīzi, kā arī apkopoto datu pieeju administratoram. Datu ieguvī no darba devējiem, nozaru pārstāvjiem, valsts un pašvaldību iestādēm un to analīzi nodrošina administrators. Iespējamie riski B modeļa piemērā saistās ar lielām sistēmas nodrošinājuma resursu un finanšu izmaksām.

Izmantotie avoti

1. Ministru kabineta 2013. gada 23. aprīļa noteikumi Nr. 225 „Izglītības kvalitātes valsts dienesta nolikums”. Pieejams: <https://likumi.lv/doc.php?id=256415>
2. Eiropas Parlamenta un Padomes 2009. gada 18. jūnija ieteikums par Eiropas kvalitātes nodrošināšanas pamatprincipu ietvarstruktūras izveidošanu profesionālajai izglītībai un apmācībām. Eiropas Savienības Oficiālais Vēstnesis 2009/C 155/01. Pieejams: [http://eur-lex.europa.eu/legal-content/LV/TXT/HTML/?uri=CELEX:32009H0708\(01\)&from=EN](http://eur-lex.europa.eu/legal-content/LV/TXT/HTML/?uri=CELEX:32009H0708(01)&from=EN)
3. Ministru kabineta 2016. gada 20. decembra noteikumi Nr. 831 „Kārtība, kādā akreditē izglītības iestādes, eksaminācijas centrus un citas izglītības likumā noteiktās institūcijas, vispārējās un profesionālās izglītības programmas un novērtē valsts augstskolu, vidējās izglītības iestāžu, valsts un pašvaldību izglītības iestāžu vadītāju profesionālo darbību”. Pieejami: <https://likumi.lv/ta/id/287602-kartiba-kada-akredite-izglitibas-iestades-eksaminācijas-centrus-un-citas-izglitibas-likuma-noteiktas-institūcijas>
4. *Izglītības attīstības pamatnostādnes 2014.–2020. gadam*. Pieejamas: <https://m.likumi.lv/doc.php?id=266406>
5. *Metodiskie ieteikumi profesionālās izglītības un vispārējās izglītības iestāžu pašvērtēšanai*. Rīga : Valsts izglītības attīstības aģentūra, 2015, 114 lpp. Pieejami arī: http://viaa.gov.lv/library/files/original/06_IKVD_Metod_iet_pasvertesana.pdf
6. *Profesionālās izglītības akreditācijas ekspertu rokasgrāmata*. Rīga : Valsts izglītības attīstības aģentūra, 2015, 124 lpp. Pieejama arī: http://viaa.gov.lv/library/files/original/07_IKVD_akreditācijas-ekspertu_rokasgramata.pdf
7. Geske, A., Grīnfelds, A. *Testu teorijas elementi izglītībā*. Rīga : Valsts izglītības attīstības aģentūra, 2010, 44 lpp. Pieejama arī: http://profizgl.lu.lv/pluginfile.php/1402/mod_resource/content/0/AGrinfelds_AGeske/Testi_izglitiba_final2.pdf
8. Centrālās statistikas pārvalde, www.csb.gov.lv

9. Nodarbinātības valsts aģentūra, www.nva.gov.lv
10. *EQAVET*, www.eqavet.eu
11. Valsts izglītības attīstības aģentūra, www.viaa.gov.lv
12. PISA pētījums: Latvijas skolēnu zināšanu līmenis turpina uzlaboties. Pieejams: http://sf.viaa.gov.lv/lat/viaa_istenotie_projekti/atbalsts_petijumiem_12232/?tl_id=295&tls_id=313
13. Projektā izstrādāto aptaujas anketu ekspertīzes rezultāti: ekspertu priekšlikumi par anketēšanas metodēm un rezultātu izmantošanas iespējām; ekspertu atzinumi par anketu atbilstību anketēšanas mērķim un mērķauditorijai

Izglītības kvalitātes valsts dienests pateicas par atbalstu aptaujas anketu izstrādē, ekspertīzē un aprobācijas nodrošināšanā:

Rutai Ančupānei, Valsts izglītības satura centra Profesionālās izglītības pārbaudījumu nodaļas vadītājai;

Ievai Bečerei, Latvijas Poligrāfijas uzņēmumu asociācijas izpilddirektorei;

Rūdfam Kalvānam, Siguldas Valsts ģimnāzijas direktoram;

Artūram Bukontam, Latvijas Neatkarīgo mežizstrādātāju asociācijas un Latvijas Kokapstrādes uzņēmēju un eksportētāju asociācijas izpilddirektoram;

Andim Grozam, Latvijas Nacionālā kultūras centra direktora vietniekam kultūrizglītības jautājumos – nodaļas vadītājam;

Guntai Kintai, Akadēmiskās informācijas centra Latvijas ReferNet projekta koordinatorei;

Maijai Lablaikai, Valsts sabiedrības ar ierobežotu atbildību „Rīgas Tūrisma un radošās industrijas tehnikums” Eksaminācijas daļas vadītājai;

Andim Lejiņam, Latvijas Darba devēju konfederācijas Metālapstrādes, mašīnbūves, mašīnzinību nozaru ekspertu padomes koordinatoram;

Robertam Liepiņam, Jāzepa Mediņa Rīgas Mūzikas vidusskolas direktoram;

Anitai Līcei, Latvijas Darba devēju konfederācijas izglītības un nodarbinātības jomas vadītājai;

Silvai Ozoliņai, Valsts sabiedrības ar ierobežotu atbildību „Rīgas Tūrisma un radošās industrijas tehnikums” direktorei;

Vijai Pavļukevičai, Rīgas 3. arodskolas direktora vietniecei mācību un audzināšanas darbā;

Lidijai Plavinskaī, Daugavpils pilsētas Izglītības pārvaldes Izglītības atbalsta nodaļa vadītājai;

Agrim Rupertam, Profesionālās izglītības kompetences centra „Liepājas Valsts tehnikums” direktoram;

Jāzepam Spridzānam, Valsts akciju sabiedrības „Latvijas Jūras administrācija” Jūrnieku reģistra vadītājam, Latvijas Kuģu un kapteiņu asociācijas priekšsēdētājam;

Laurai Ivetai Strodei, Izglītības un zinātnes ministrijas Izglītības departamenta ekspertei;

Guntai Šmaukstelei, Valsts sabiedrības ar ierobežotu atbildību „Rīgas Tūrisma un radošās industrijas tehnikums” direktora vietniecei mācību un ražošanas darbā;

Dagnijai Vanagai, Profesionālās izglītības kompetences centra „Rīgas Valsts tehnikums” direktorei;

Maijai Vanagai, Rīgas Mākslas un mediju tehnikuma direktorei;

Valdim Vāravam, Akciju sabiedrības „Rīgas siltums” Personāla un darba algas daļas vadītāja vietniekam, Mācību centra vadītājam;

Diānai Vernerai, Profesionālās izglītības kompetences centra „Rīgas Dizaina un mākslas vidusskola” direktora vietniecei mācību darbā.

Aptaujas mērķis ir izvērtēt profesionālās izglītības satura praktisko lietojumu.

Aptaujas anketas mērķauditorija ir personas, kuras pēdējā gada laikā apguvušas profesionālās izglītības programmu/-as.

Anketas aizpildīšana aizņems ne vairāk kā 10–15 minūtes. Anketēšanas laikā iegūtā informācija paredzēta anonīmu, vispārīgu datu iegūšanai.

Paldies par atsaucību!

Lūdzu, norādiet Jūsu profesionālo kvalifikāciju:

Izglītības iestāde, kura izsniegusi profesionālo kvalifikāciju apliecinājošu dokumentu:

Jūsu vecums	16–17	18–19	20–25	26–29	30–40	41 un vairāk
	<input type="checkbox"/>	<input type="checkbox"/>	<input type="checkbox"/>	<input type="checkbox"/>	<input type="checkbox"/>	<input type="checkbox"/>
Dzimums	Sieviete	Vīrietis				
	<input type="checkbox"/>	<input type="checkbox"/>				

1. Jūsu šī brīža nodarbošanās:

Strādāju atbilstoši iegūtajai kvalifikācijai

Pašlaik nestrādāju atbilstoši iegūtajai kvalifikācijai, bet esmu strādājis/-usi vai plānoju to darīt

Nekad neesmu strādājis/-usi atbilstoši iegūtajai kvalifikācijai

Turpinu izglītību atbilstoši iegūtajai kvalifikācijai

Turpinu izglītību citā nozarē

Ja strādājat/turpināt izglītību citā nozarē, lūdzu, norādiet, kādā:

2. Vai profesionālās kvalifikācijas iegūšana sekmēja Jūsu iespējas atrast darbu atbilstošajā nozarē?

Sekmēja Nesekmēja Nezinu Strādāju citā nozarē

Cits:

3. Vai Jūs apsverat iespēju turpināt izglītību izvēlētajā nozarē?

Jā Nē Citā nozarē

Ja apsverat iespēju turpināt izglītību citā nozarē, lūdzu, norādiet, kādā:

4. Vai, Jūsaprāt, mācību process izglītības iestādē ir sekmējis šo kompetenču pilnveidi?

	Nepiekrītu	Drīzāk nepiekrītu	Drīzāk piekrītu	Piekrītu
Ikdienas saziņa valsts valodā	<input type="checkbox"/>	<input type="checkbox"/>	<input type="checkbox"/>	<input type="checkbox"/>
Ikdienas saziņa svešvalodās	<input type="checkbox"/>	<input type="checkbox"/>	<input type="checkbox"/>	<input type="checkbox"/>
Matemātikas lietošana ikdienā	<input type="checkbox"/>	<input type="checkbox"/>	<input type="checkbox"/>	<input type="checkbox"/>
Nozares tehnoloģiju lietošana	<input type="checkbox"/>	<input type="checkbox"/>	<input type="checkbox"/>	<input type="checkbox"/>
Informācijas tehnoloģiju (datortehnika, viedtālruni u.c.) lietošana	<input type="checkbox"/>	<input type="checkbox"/>	<input type="checkbox"/>	<input type="checkbox"/>
Spēja operatīvi izmantot laiku	<input type="checkbox"/>	<input type="checkbox"/>	<input type="checkbox"/>	<input type="checkbox"/>
Spēja izmantot dzīves situācijas jaunu zināšanu apguvei	<input type="checkbox"/>	<input type="checkbox"/>	<input type="checkbox"/>	<input type="checkbox"/>
Sadarbība ar dažādiem cilvēkiem	<input type="checkbox"/>	<input type="checkbox"/>	<input type="checkbox"/>	<input type="checkbox"/>
Spēja strādāt komandā	<input type="checkbox"/>	<input type="checkbox"/>	<input type="checkbox"/>	<input type="checkbox"/>

5. Kā Jūs vērtējat savu profesionālo sagatavotību pēc profesionālās izglītības programmas apguves?

	Slikti	Viduvēji	Labi	Ļoti labi
Profesionālo zināšanu atbilstība darba devēja prasībām	<input type="checkbox"/>	<input type="checkbox"/>	<input type="checkbox"/>	<input type="checkbox"/>
Profesionālo prasmju un iemaņu atbilstība darba devēja prasībām	<input type="checkbox"/>	<input type="checkbox"/>	<input type="checkbox"/>	<input type="checkbox"/>
Profesionālās ētikas ievērošana	<input type="checkbox"/>	<input type="checkbox"/>	<input type="checkbox"/>	<input type="checkbox"/>
Nozarē aktuālo tehnoloģiju atbilstība darba devēja prasībām	<input type="checkbox"/>	<input type="checkbox"/>	<input type="checkbox"/>	<input type="checkbox"/>
Prasme strādāt komandā	<input type="checkbox"/>	<input type="checkbox"/>	<input type="checkbox"/>	<input type="checkbox"/>
Zināšanas par cilvēka un vides drošību	<input type="checkbox"/>	<input type="checkbox"/>	<input type="checkbox"/>	<input type="checkbox"/>
Zināšanas par darba drošību un aizsardzību	<input type="checkbox"/>	<input type="checkbox"/>	<input type="checkbox"/>	<input type="checkbox"/>

6. Darba vidē Jūs visbiežāk izmantojat:

	Ikdienā	Reti	Nekad
teorētiskās profesionālās zināšanas	<input type="checkbox"/>	<input type="checkbox"/>	<input type="checkbox"/>
mācību laikā apgūtās prasmes un iemaņas	<input type="checkbox"/>	<input type="checkbox"/>	<input type="checkbox"/>

Jūsu komentāri:

7. Kādas darbā nepieciešamās prasmes un zināšanas netika iegūtas izglītības procesā un ir papildus jāapgūst, lai strādātu savā profesijā:

Izglītojamo aptaujas anketa

Aptaujas mērķis ir izvērtēt profesionālās izglītības satura praktisko lietojumu.

Aptaujas anketas mērķauditorija ir profesionālās izglītības iestāžu izglītojamie, kuri atrodas mācību praksē, kvalifikācijas praksē vai apgūst izglītības programmu izglītības ieguves formā – darba vidē balstītās mācībās.

Anketas aizpildīšana aizņems ne vairāk kā 10–15 minūtes. Anketēšanas laikā iegūtā informācija paredzēta anonīmu, vispārīgu datu iegūšanai.

Lūdzu, atzīmējiet apgalvojumu, kurš visvairāk atbilst Jūsu viedoklim.

Paldies par atsaucību!

Esmu mācību
praksē

Esmu kvalifikācijas
praksē

Piedalos darba vidē
balstītās mācībās

Iegūstamā profesionālā kvalifikācija:

Izglītības iestāde (nosaukums):

Prakses vieta (nosaukums):

Jūsu
vecums

16–17

18–19

20–25

26–29

30–40

41 un vairāk

Dzimums

Sieviete

Vīrietis

1. Vai Jūs esat apmierināts ar izvēlēto profesiju?

Jā

Nē

Ja „Nē”, kādēļ?

2. Kādi ir Jūsu nākotnes plāni?

Strādāt atbilstoši
iegūtajai
kvalifikācijai

Strādāt
citā
nozārē

Turpināt izglītību
atbilstoši profesijai/
nozarei

Turpināt izglītību
citā profesijā/
nozārē

Cits

Jūsu komentāri:

3. Vai, Jūsprāt, mācību process izglītības iestādē ir sekmējis šo kompetenču pilnveidi?

	Nepiekrītu	Drīzāk nepiekrītu	Drīzāk piekrītu	Piekrītu
Ikdienas saziņa valsts valodā	<input type="checkbox"/>	<input type="checkbox"/>	<input type="checkbox"/>	<input type="checkbox"/>
Ikdienas saziņa svešvalodās	<input type="checkbox"/>	<input type="checkbox"/>	<input type="checkbox"/>	<input type="checkbox"/>
Matemātikas lietošana ikdienā	<input type="checkbox"/>	<input type="checkbox"/>	<input type="checkbox"/>	<input type="checkbox"/>
Nozares tehnoloģiju lietošana	<input type="checkbox"/>	<input type="checkbox"/>	<input type="checkbox"/>	<input type="checkbox"/>
Informācijas tehnoloģiju izmantošana	<input type="checkbox"/>	<input type="checkbox"/>	<input type="checkbox"/>	<input type="checkbox"/>
Spēja operatīvi plānot savu laiku	<input type="checkbox"/>	<input type="checkbox"/>	<input type="checkbox"/>	<input type="checkbox"/>
Spēja izmantot dzīves situācijas jaunu zināšanu apguvei	<input type="checkbox"/>	<input type="checkbox"/>	<input type="checkbox"/>	<input type="checkbox"/>
Sadarbība ar dažādiem cilvēkiem, spēja strādāt komandā	<input type="checkbox"/>	<input type="checkbox"/>	<input type="checkbox"/>	<input type="checkbox"/>
Spēja uzņemties iniciatīvu	<input type="checkbox"/>	<input type="checkbox"/>	<input type="checkbox"/>	<input type="checkbox"/>
Vēlme sākt privātu saimniecisko darbību	<input type="checkbox"/>	<input type="checkbox"/>	<input type="checkbox"/>	<input type="checkbox"/>

4. Kā Jūs vērtējat savu pašreizējo profesionālo sagatavotību?

	Slikti	Viduvēji	Labi	Ļoti labi
Profesionālo zināšanu atbilstība darba devēja prasībām	<input type="checkbox"/>	<input type="checkbox"/>	<input type="checkbox"/>	<input type="checkbox"/>
Profesionālo prasmju un iemaņu atbilstība darba devēja prasībām	<input type="checkbox"/>	<input type="checkbox"/>	<input type="checkbox"/>	<input type="checkbox"/>
Profesionālās ētikas ievērošana	<input type="checkbox"/>	<input type="checkbox"/>	<input type="checkbox"/>	<input type="checkbox"/>
Nozarē aktuālo tehnoloģiju un iekārtu lietošanas atbilstība darba devēja prasībām	<input type="checkbox"/>	<input type="checkbox"/>	<input type="checkbox"/>	<input type="checkbox"/>
Prasme strādāt komandā	<input type="checkbox"/>	<input type="checkbox"/>	<input type="checkbox"/>	<input type="checkbox"/>
Zināšanas par cilvēka un vides drošību	<input type="checkbox"/>	<input type="checkbox"/>	<input type="checkbox"/>	<input type="checkbox"/>
Zināšanas par darba drošību un aizsardzību	<input type="checkbox"/>	<input type="checkbox"/>	<input type="checkbox"/>	<input type="checkbox"/>

5. Vai Jūs prakses vietu atradāt pats/-i?

Jā, atradu pats/-i	Nē, prakses vietu nodrošina izglītības iestāde
<input type="checkbox"/>	<input type="checkbox"/>

Jūsu komentāri:

6. Vai izglītības iestāde sniedz atbalstu prakses laikā?

Jā, sniedz nepieciešamo papildu informāciju	Jā, iesaistās konfliktssituāciju risināšanā	Nē, nekādu atbalstu nesniedz	Cits
<input type="checkbox"/>	<input type="checkbox"/>	<input type="checkbox"/>	<input type="checkbox"/>

Jūsu komentāri:

7. Vai, Jūsaprāt, prakses laikā iegūtās zināšanas un prasmes uzlabo profesionālo sagatavotību?

Jā

Nē

Cits

Jūsu komentāri:

8. Kas profesionālās izglītības ieguves laikā Jums bija pats nozīmīgākais?

9. Kādas darbā nepieciešamās prasmes un zināšanas netika iegūtas izglītības procesā un ir papildus jāapgūst, lai strādātu savā profesijā?

Prakses vadītāju aptaujas anketa

Aptaujas mērķis ir noskaidrot praktikantu profesionālās kompetences atbilstību darba devēju prasībām.

Aptaujas anketas mērķauditorija ir personas, kuras organizācijās koordinē darba vidē balstītas mācības un/vai kvalifikācijas prakses.

Lūdzu anketu aizpildīt par katru praktikantu. Anketas aizpildīšana aizņems ne vairāk kā 10–15 minūtes.

Lūdzu, atzīmējiet apgalvojumu, kurš visvairāk atbilst Jūsu viedoklim!

Paldies par atsaucību!

Jūsu organizācijā tiek īstenota/-as:

kvalifikācijas prakse darba vidē balstītas mācības

Jūsu organizācijas galvenais darbības veids:

Izglītības iestāde, kurā praktikants iegūst profesionālo kvalifikāciju:

Kādu profesionālo kvalifikāciju praktikants iegūst:

Organizācijas darbības reģions:

Latgale

Kurzeme

Rīga

Vidzeme

Zemgale

Visa Latvija

Eiropa/Āzija

Visa pasaule

1. Lūdzu, novērtējiet praktikanta:

	Slikti	Viduvēji	Labi	Ļoti labi
profesionālās zināšanas nozarē	<input type="checkbox"/>	<input type="checkbox"/>	<input type="checkbox"/>	<input type="checkbox"/>
profesionālās prasmes un iemaņas	<input type="checkbox"/>	<input type="checkbox"/>	<input type="checkbox"/>	<input type="checkbox"/>
profesionālās ētikas ievērošanu	<input type="checkbox"/>	<input type="checkbox"/>	<input type="checkbox"/>	<input type="checkbox"/>
uzdevumu izpildes kvalitāti	<input type="checkbox"/>	<input type="checkbox"/>	<input type="checkbox"/>	<input type="checkbox"/>
prasmī strādāt komandā	<input type="checkbox"/>	<input type="checkbox"/>	<input type="checkbox"/>	<input type="checkbox"/>
prasmī lietot profesijai atbilstošas tehnoloģijas	<input type="checkbox"/>	<input type="checkbox"/>	<input type="checkbox"/>	<input type="checkbox"/>
darba drošības un aizsardzības zināšanas	<input type="checkbox"/>	<input type="checkbox"/>	<input type="checkbox"/>	<input type="checkbox"/>
profesionālās komunikācijas prasmi	<input type="checkbox"/>	<input type="checkbox"/>	<input type="checkbox"/>	<input type="checkbox"/>
saziņas prasmi valsts valodā	<input type="checkbox"/>	<input type="checkbox"/>	<input type="checkbox"/>	<input type="checkbox"/>
saziņas prasmi svešvalodās	<input type="checkbox"/>	<input type="checkbox"/>	<input type="checkbox"/>	<input type="checkbox"/>
informācijas tehnoloģiju lietošanu	<input type="checkbox"/>	<input type="checkbox"/>	<input type="checkbox"/>	<input type="checkbox"/>
spēju operatīvi izmantot laiku	<input type="checkbox"/>	<input type="checkbox"/>	<input type="checkbox"/>	<input type="checkbox"/>
spēju izmantot dzīves situācijas jaunu zināšanu apguvei	<input type="checkbox"/>	<input type="checkbox"/>	<input type="checkbox"/>	<input type="checkbox"/>
spēju sadarboties ar dažādiem cilvēkiem, spēju strādāt komandā	<input type="checkbox"/>	<input type="checkbox"/>	<input type="checkbox"/>	<input type="checkbox"/>
spēju uzņemties iniciatīvu un atbildību	<input type="checkbox"/>	<input type="checkbox"/>	<input type="checkbox"/>	<input type="checkbox"/>

2. Kam būtu jāpievērš lielāka uzmanība profesionālās izglītības saturā?

	Neliela	Vidēja	Liela	Vislielākā
Profesionālajām zināšanām	<input type="checkbox"/>	<input type="checkbox"/>	<input type="checkbox"/>	<input type="checkbox"/>
Profesionālo prasmju un iemaņu pilnveidei	<input type="checkbox"/>	<input type="checkbox"/>	<input type="checkbox"/>	<input type="checkbox"/>
Nozares tehnoloģiju izmantošanai	<input type="checkbox"/>	<input type="checkbox"/>	<input type="checkbox"/>	<input type="checkbox"/>
Profesionālajai ētikai	<input type="checkbox"/>	<input type="checkbox"/>	<input type="checkbox"/>	<input type="checkbox"/>
Prasmei strādāt komandā	<input type="checkbox"/>	<input type="checkbox"/>	<input type="checkbox"/>	<input type="checkbox"/>
Darba kārtības noteikumu ievērošanai	<input type="checkbox"/>	<input type="checkbox"/>	<input type="checkbox"/>	<input type="checkbox"/>
Cilvēka un vides drošībai	<input type="checkbox"/>	<input type="checkbox"/>	<input type="checkbox"/>	<input type="checkbox"/>

	Neliela	Vidēja	Liela	Vislielākā
Darba drošībai un aizsardzībai	<input type="checkbox"/>	<input type="checkbox"/>	<input type="checkbox"/>	<input type="checkbox"/>
Sanitāri higiēnisko normu ievērošanai	<input type="checkbox"/>	<input type="checkbox"/>	<input type="checkbox"/>	<input type="checkbox"/>
Attieksmei pret darbu un darba kultūrai	<input type="checkbox"/>	<input type="checkbox"/>	<input type="checkbox"/>	<input type="checkbox"/>
Individuālā darba organizēšanai	<input type="checkbox"/>	<input type="checkbox"/>	<input type="checkbox"/>	<input type="checkbox"/>

Jūsu komentāri:

**3. Vai Jūs esat gatavi iesaistīties profesionālās izglītības kvalitātes pilnveidē?
Ja Jūsu organizācijā tiek nodarbināts vairāk nekā viens izglītojamais, šis
jautājums aizpildāms tikai vienu reizi.**

Jā Nē

Ja norādījāt „Jā”, kādā veidā:

	Jā	Nē
speciālistu iesaiste lekciju lasīšanā	<input type="checkbox"/>	<input type="checkbox"/>
izglītības iestādes mācību līdzekļu bāzes pilnveides atbalsts (ziedojumi, dāvinājumi, līdzfinansēšana)	<input type="checkbox"/>	<input type="checkbox"/>
dalība izglītības iestādes konventos	<input type="checkbox"/>	<input type="checkbox"/>
stipendiju piešķiršana praktikantiem	<input type="checkbox"/>	<input type="checkbox"/>
mācību ekskursiju organizēšana	<input type="checkbox"/>	<input type="checkbox"/>
prakses vietu nodrošināšana	<input type="checkbox"/>	<input type="checkbox"/>
darba vidē balstītu mācību nodrošināšana	<input type="checkbox"/>	<input type="checkbox"/>

Jūsu komentāri:

4. Kādi ir Jūsu ierosinājumi profesionālās izglītības pilnveidei?

Aptaujas mērķis ir noskaidrot absolventu profesionālās kompetences atbilstību darba devēju prasībām.

Aptaujas anketas mērķauditorija ir uzņēmumi/iestādes/organizācijas, kuras nodarbina pēdējā gada laikā profesionālo kvalifikāciju ieguvušu darbinieku.

Lūdzu anketu aizpildīt par katru darbinieku, kurš pēdējā gada laikā ieguvis kvalifikāciju.

Anketas aizpildīšana aizņems ne vairāk kā 10–15 minūtes.

Anketēšanas laikā iegūtā informācija tiks izmantota anonīmi un paredzēta vispārīgu datu iegūšanai.

Paldies par atsaucību!

Jūsu organizācijas galvenais darbības veids:

Kādu kvalifikāciju darbinieks ieguvis un kurā izglītības iestādē:

Organizācijas darbības reģions:

Latgale

Kurzeme

Rīga

Vidzeme

Zemgale

Visa Latvija

Eiropa/Āzija

Visa pasaule

1. Lūdzu, novērtējiet darbinieka:

	Slikti	Viduvēji	Labi	Ļoti labi
profesionālās zināšanas nozarē	<input type="checkbox"/>	<input type="checkbox"/>	<input type="checkbox"/>	<input type="checkbox"/>
profesionālās prasmes un iemaņas	<input type="checkbox"/>	<input type="checkbox"/>	<input type="checkbox"/>	<input type="checkbox"/>
profesionālās ētikas ievērošanu	<input type="checkbox"/>	<input type="checkbox"/>	<input type="checkbox"/>	<input type="checkbox"/>
darba uzdevumu izpildes kvalitāti	<input type="checkbox"/>	<input type="checkbox"/>	<input type="checkbox"/>	<input type="checkbox"/>
prasmī strādāt komandā	<input type="checkbox"/>	<input type="checkbox"/>	<input type="checkbox"/>	<input type="checkbox"/>

	Slikti	Viduvēji	Labi	Ļoti labi
prasmi lietot nozarei atbilstošas tehnoloģijas	<input type="checkbox"/>	<input type="checkbox"/>	<input type="checkbox"/>	<input type="checkbox"/>
saziņas prasmi valodā	<input type="checkbox"/>	<input type="checkbox"/>	<input type="checkbox"/>	<input type="checkbox"/>
saziņas prasmi svešvalodā	<input type="checkbox"/>	<input type="checkbox"/>	<input type="checkbox"/>	<input type="checkbox"/>
informācijas tehnoloģiju lietošanu	<input type="checkbox"/>	<input type="checkbox"/>	<input type="checkbox"/>	<input type="checkbox"/>
spēju operatīvi plānot laiku un izmantot dzīves situācijas jaunu zināšanu apguvei	<input type="checkbox"/>	<input type="checkbox"/>	<input type="checkbox"/>	<input type="checkbox"/>
spēju sadarboties ar dažādiem cilvēkiem	<input type="checkbox"/>	<input type="checkbox"/>	<input type="checkbox"/>	<input type="checkbox"/>
spēju uzņemties iniciatīvu un atbildību	<input type="checkbox"/>	<input type="checkbox"/>	<input type="checkbox"/>	<input type="checkbox"/>

2. Darbiniekam, sākot darbu Jūsu organizācijā, bija nepieciešams papildus:

	Jā	Nē
apgūt zināšanas nozarē	<input type="checkbox"/>	<input type="checkbox"/>
attīstīt nozares prasmes un iemaņas	<input type="checkbox"/>	<input type="checkbox"/>
apgūt nozares tehniku un tehnoloģijas	<input type="checkbox"/>	<input type="checkbox"/>
apgūt profesionālo ētiku	<input type="checkbox"/>	<input type="checkbox"/>
papildināt zināšanas par darba drošību un aizsardzību	<input type="checkbox"/>	<input type="checkbox"/>
izkopt profesionālās komunikācijas prasmes	<input type="checkbox"/>	<input type="checkbox"/>

Cits:

3. Kam būtu jāpievērš lielāka uzmanība profesionālās izglītības saturā?

	Neliela	Vidēja	Liela	Vislaiākā
Profesionālajām zināšanām	<input type="checkbox"/>	<input type="checkbox"/>	<input type="checkbox"/>	<input type="checkbox"/>
Profesionālo prasmju un iemaņu pilnveidei	<input type="checkbox"/>	<input type="checkbox"/>	<input type="checkbox"/>	<input type="checkbox"/>
Nozares tehnoloģiju lietošanai	<input type="checkbox"/>	<input type="checkbox"/>	<input type="checkbox"/>	<input type="checkbox"/>
Profesionālajai ētikai	<input type="checkbox"/>	<input type="checkbox"/>	<input type="checkbox"/>	<input type="checkbox"/>
Prasmei strādāt komandā	<input type="checkbox"/>	<input type="checkbox"/>	<input type="checkbox"/>	<input type="checkbox"/>
Darba kārtības noteikumu ievērošanai	<input type="checkbox"/>	<input type="checkbox"/>	<input type="checkbox"/>	<input type="checkbox"/>

	Neliela	Vidēja	Liela	Vislielākā
Cilvēka un vides drošībai	<input type="checkbox"/>	<input type="checkbox"/>	<input type="checkbox"/>	<input type="checkbox"/>
Darba drošībai un aizsardzībai	<input type="checkbox"/>	<input type="checkbox"/>	<input type="checkbox"/>	<input type="checkbox"/>
Sanitāri higiēnisko normu ievērošanai	<input type="checkbox"/>	<input type="checkbox"/>	<input type="checkbox"/>	<input type="checkbox"/>
Attieksmei pret darbu un darba kultūrai	<input type="checkbox"/>	<input type="checkbox"/>	<input type="checkbox"/>	<input type="checkbox"/>
Individuālā darba organizēšanai	<input type="checkbox"/>	<input type="checkbox"/>	<input type="checkbox"/>	<input type="checkbox"/>

Jūsu komentāri:

4. Vai Jūs esat gatavi iesaistīties profesionālās izglītības kvalitātes pilnveidē? Ja Jūsu organizācijā tiek nodarbināts vairāk nekā viens darbinieks, kurš ieguvis profesionālo kvalifikāciju pēdējā gada laikā, šis jautājums aizpildāms tikai vienu reizi.

Jā Nē

Ja norādījāt „Jā”, kādā veidā:

	Jā	Nē
speciālistu iesaiste lekciju lasīšanā	<input type="checkbox"/>	<input type="checkbox"/>
izglītības iestādes mācību līdzekļu bāzes pilnveides atbalsts (ziedojumi, dāvinājumi, līdzfinansēšana)	<input type="checkbox"/>	<input type="checkbox"/>
dalība izglītības iestādes konventos	<input type="checkbox"/>	<input type="checkbox"/>
stipendiju piešķiršana praktikantiem	<input type="checkbox"/>	<input type="checkbox"/>
mācību ekskursiju organizēšana	<input type="checkbox"/>	<input type="checkbox"/>
prakses vietu nodrošināšana	<input type="checkbox"/>	<input type="checkbox"/>
darba vidē balstītu mācību nodrošināšana	<input type="checkbox"/>	<input type="checkbox"/>

Jūsu komentāri:

5. Kādi ir Jūsu ierosinājumi profesionālās izglītības pilnveidei?

Nozaru pārstāvju aptaujas anketa

Aptaujas mērķis ir noskaidrot pieprasījumu pēc nozaru speciālistiem.

Anketas aizpildīšana aizņems ne vairāk kā 10–15 minūtes.

Anketēšanas laikā iegūtā informācija tiks izmantota anonīmi un paredzēta vispārīgu datu iegūšanai.

Paldies par atsaucību!

Jūsu pārstāvētā nozare:

1. Ja ir vērojams nepietiekams skaits kvalificētu speciālistu, lūdzu, norādiet, kādu un kur:

2. Ja ir vērojams atsevišķu kvalificētu speciālistu piesātinājums, lūdzu, norādiet, kādu un kur:

3. Kādi pasākumi, Jūsprāt, veicinātu speciālistu sagatavošanu?

	Jā	Nē
Ekskursiju organizēšana uz nozares uzņēmumiem	<input type="checkbox"/>	<input type="checkbox"/>
Karjeras izglītības atbalsta pasākumu rīkošana	<input type="checkbox"/>	<input type="checkbox"/>
Tālākizglītības programmu īstenošana	<input type="checkbox"/>	<input type="checkbox"/>
Informatīvu materiālu izplatīšana	<input type="checkbox"/>	<input type="checkbox"/>
Dalība Atvērto durvju dienās	<input type="checkbox"/>	<input type="checkbox"/>
Nozares popularizēšana medijos un sociālajos tīkos	<input type="checkbox"/>	<input type="checkbox"/>

Cita veida aktivitātes:

4. Vai izglītības iestādes pie Jums ir vērsušās, lai:

	Jā	Nē
saņemt informāciju par nozares aktualitātēm	<input type="checkbox"/>	<input type="checkbox"/>
saņemt informāciju par nepieciešamajām izmaiņām profesionālās izglītības programmā	<input type="checkbox"/>	<input type="checkbox"/>
nodrošinātu izglītojamiem prakses vietas	<input type="checkbox"/>	<input type="checkbox"/>
nodrošinātu darba vidē balstītas mācības	<input type="checkbox"/>	<input type="checkbox"/>
rīkotu mācību ekskursiju	<input type="checkbox"/>	<input type="checkbox"/>

Cits:

5. Vai valsts iestādes pie Jums vērsušās, lai:

	Jā	Nē
saņemt informāciju par nozares aktualitātēm	<input type="checkbox"/>	<input type="checkbox"/>
saņemt informāciju par nozarei nepieciešamo darbinieku skaitu	<input type="checkbox"/>	<input type="checkbox"/>
iesaistītu izglītības procesa organizēšanā un kvalitātes uzraudzībā	<input type="checkbox"/>	<input type="checkbox"/>
iesaistītu aktīvās nodarbinātības pasākumos	<input type="checkbox"/>	<input type="checkbox"/>
iesaistītu karjeras atbalsta pasākumos	<input type="checkbox"/>	<input type="checkbox"/>

Cits:

6. Vai pašvaldību iestādes pie Jums vērsušās, lai:

	Jā	Nē
saņemt informāciju par nozares aktualitātēm	<input type="checkbox"/>	<input type="checkbox"/>
saņemt informāciju par nozarei nepieciešamo darbinieku skaitu	<input type="checkbox"/>	<input type="checkbox"/>
iesaistītu izglītības procesa organizēšanā un kvalitātes uzraudzībā	<input type="checkbox"/>	<input type="checkbox"/>
iesaistītu aktīvās nodarbinātības pasākumos	<input type="checkbox"/>	<input type="checkbox"/>
iesaistītu karjeras atbalsta pasākumos	<input type="checkbox"/>	<input type="checkbox"/>

Cits:

7. Kuru no iespējām Jūs esat izmantojuši?

	Jā	Nē
lerosinājuši veikt izmaiņas profesionālās izglītības iestādes darbībā	<input type="checkbox"/>	<input type="checkbox"/>
iesaistījušies profesionālās izglītības programmas satura veidošanā	<input type="checkbox"/>	<input type="checkbox"/>
Mudinājuši papildināt izglītības programmas ar darba vidē balstītām mācībām	<input type="checkbox"/>	<input type="checkbox"/>

Cits:

Valsts un pašvaldību iestāžu aptaujas anketa

Aptaujas mērķis ir noskaidrot pieprasījumu pēc nozaru speciālistiem.

Anketas aizpildīšana aizņems ne vairāk kā 10–15 minūtes. Anketēšanas laikā iegūtā informācija tiks izmantota anonīmi un paredzēta vispārīgu datu iegūšanai.

Paldies par atsaucību!

Aptaujas anketas mērķauditorija:

pašvaldības iestāde (nosaukums)

Kurzemes
plānošanas
reģions

Latgales
plānošanas
reģions

Rīgas
plānošanas
reģions

Vidzemes
plānošanas
reģions

Zemgales
plānošanas
reģions

Valsts iestāde (nosaukums)

1. Ja ir vērojams nepietiekams daudzums kvalificētu speciālistu, lūdzu, norādiet, kādu un kur:

2. Ja ir vērojams atsevišķu kvalificētu speciālistu piesātinājums, lūdzu, norādiet, kādu un kur:

3. Kādi pasākumi, Jūsaprāt, veicinātu nepieciešamo speciālistu sagatavošanu?

	Jā	Nē
Ekskursiju organizēšana uz nozaru uzņēmumiem	<input type="checkbox"/>	<input type="checkbox"/>
Karjeras atbalsta pasākumu rīkošana	<input type="checkbox"/>	<input type="checkbox"/>
Tālākizglītības programmu īstenošana	<input type="checkbox"/>	<input type="checkbox"/>
Informatīvu materiālu izplatīšana	<input type="checkbox"/>	<input type="checkbox"/>
Dalība Atvērto durvju dienās	<input type="checkbox"/>	<input type="checkbox"/>
Nozares popularizēšana medijos	<input type="checkbox"/>	<input type="checkbox"/>

Cita veida darbība:

4. Kā Jūs sadarbojaties ar izglītības iestādi, kura īsteno profesionālās izglītības programmu/-as? Izglītības iestādes/-žu (nosaukums/-i).

	Jā	Nē
Atbalsts izglītības procesa organizēšanā	<input type="checkbox"/>	<input type="checkbox"/>
Atbalsts mācību procesā (iesaistot speciālistus mācību procesā)	<input type="checkbox"/>	<input type="checkbox"/>
Atbalsts izglītības iestādes mācību līdzekļu bāzes pilnveidē (ziedojumi, dāvinājumi, līdzfinansēšana u.c.)	<input type="checkbox"/>	<input type="checkbox"/>
Dalība izglītības iestādes konventos u.c.	<input type="checkbox"/>	<input type="checkbox"/>
Stipendiju piešķiršana izglītojamiem/darba samaksa prakses* laikā	<input type="checkbox"/>	<input type="checkbox"/>
Mācību ekskursiju organizēšana	<input type="checkbox"/>	<input type="checkbox"/>
Prakses vietu nodrošināšana	<input type="checkbox"/>	<input type="checkbox"/>
Darba vietu piedāvāšana	<input type="checkbox"/>	<input type="checkbox"/>

* mācību prakse, kvalifikācijas prakse

Cita veida darbība:

5. Vai Jūs sadarbojaties ar dažādu nozaru uzņēmumu pārstāvjiem?
Lūdzu, norādiet, kādā veidā un ar kādiem:

6. Kā, Jūsaprāt, iespējams veicināt profesionālās izglītības atpazīstamību sabiedrībā?
Lūdzu, norādiet, kā:

